

Automatická pračka
Mašina za pranje veša
Plně automatická pračka
Стиральная машина

WML 15040 KL
WML 15050 KL
WML 15060 KL
WML 15060 E
WML 15080 DL
WML 15080 DB
WML 15080 P
WML 15100 P
WML 15100 DB

BEKO

1 Upozornenia

Všeobecná bezpečnosť

- * Práčku nikdy nedávajte na podlahu zakrytú kobercom. Ináč, nedostatok prúdenia vzduchu spod práčky môže spôsobiť prehriatie elektrických súčiastok. Môže to spôsobiť problémy s vašou práčkou.
- Ak je elektrický kábel alebo elektrická zástrčka poškodená, musíte zavolať autorizovaný servis, aby to opravil.
- Hadicu na odvod vody umiestnite bezpečne do miesta určeného na vypúšťanie, aby sa zabránilo akémukoľvek vytečeniu vody a umožnilo práčke napúšťať a vypúšťať vodu podľa potreby. Je veľmi dôležité, aby hadice na prívod a odvod vody neboli ohnuté, pritlačené alebo porušené, keď sa spotrebič zasúva na miesto potom, ako bol nainštalovaný alebo vyčistený.
- Vaša práčka je navrhnutá tak, aby pokračovala v prevádzke aj v prípade výpadku elektriny. Keď sa prívod energie obnoví, program nebude opakovať. Stlačte tlačidlo „Spustenie/Pozastavenie/Zrušenie“ na 3 sekundy, aby sa program zrušil (pozri Zrušenie programu)
- Keď práčku obdržíte, môže v nej byť trochu vody. Tá je z procesu kontroly kvality a je to bežné. Pre vašu práčku to nie je škodlivé.
- Niektoré problémy, na ktoré narazíte môžu byť spôsobené infraštruktúrou. Stlačte tlačidlo „Spustenie/Pozastavenie/Zrušenie“ na 3 sekundy, aby sa zrušil program nastavený vo vašej práčke skôr, ako zavoláte autorizovaný servis.

Prvé použitie

- Prvý pranie uskutočnite bez naplnenia práčky a pracieho prostriedku na programe nižšom ako „Bavlnené tkaniny 90°C“.
- Pri inštalácii práčky zaistíte, aby boli pripojenia na studenú a teplú vodu vykonané správne.
- Ak má poistka alebo prerušovač menej ako 16 ampérov, zavolajte si prosím kompetentného elektrikára, aby nainštaloval 16 ampérovú poistku alebo prerušovač.
- Či používate alebo nepoužívate transformátor, nezanedbajte to, aby vám inštaláciu uzemnenia previedol kompetentný elektrikár. Naša spoločnosť nebude zodpovedná

za žiadne poškodenie, ktoré môže vzniknúť, pokiaľ sa práčka používa s káblom bez uzemnenia.

- Obalové materiály udržiavajte mimo dosah detí alebo ich odstraňte roztriedením na základe smerníc o odpade.

Zamýšľané použitie

- * Tento produkt bol navrhnutý pre domáce použitie.
- Spotrebič je možné použiť len na pranie a pláchanie textílií, ktoré sú adekvátne označené.

Bezpečnostné pokyny

- Spotrebič musí byť zapojený do uzemnenej zásuvky chránenej poistkou s primeranou kapacitou.
- Hadice na prívod a odvod vody musia byť vždy bezpečne pripavené a zostať v neporušenom stave.
- Pred spustením práčky bezpečne upevnite hadicu na vypustenie vody na umývadlo alebo na vaňu. Kvôli vysokým teplotám prania môže vzniknúť riziko obarenia sa!
- Pokiaľ je v bubne ešte voda, nikdy neotvárate vstupné dvierka alebo neodstraňujte filter.
- Pokiaľ práčku nepoužívate, odpojte ju zo siete.
- Spotrebič nikdy neumývajte hadicou s vodou! Existuje tu riziko zásahu elektrickým prúdom!
- Zástrčky sa nikdy nedotýkajte mokrymi rukami. Pokiaľ je sieťový kábel alebo zástrčka poškodená, práčku neuvádzajte do chodu.
- Pri poruchách, ktoré nie je možné vyriešiť pomocou informácií v návode na obsluhu:
- Práčku vypnite, odpojte ju, zatvorte vodovodný kohútik a kontaktujte zákaznícke servisné centrum. Môžete sa obrátiť na vášho miestneho zástupcu alebo na zberné miesto pevného odpadu vo vašej samospráve, aby ste sa dozvedeli, ako vašej práčku odstrániť.

Ak sa vo vašom dome nachádzajú deti...

- Pokiaľ je práčka v chode, udržiavajte deti mimo nej. Nedovoľte im manipulovať s práčkou.
- Keď odchádzate z miesta, kde je umiestnená práčka, zatvorte vstupné dvierka.

2 Inštalácia

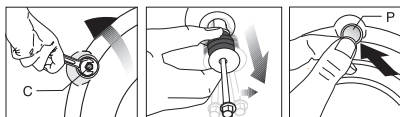
Odstránenie obalovej výstuže

Nakloňte práčku, aby ste odstránili obalovú výstuž. Obalovú výstuž odstráňte tiahnutím pásky.

Otvorenie prepravných uzáverov

⚠️ Prepravné bezpečnostné skrutky musia byť pred prevádzkou práčky odstránené! Ináč sa práčka poškodí!

1. Skrutkovačom uvoľňujte všetky skrutky, pokiaľ sa neotáčajú voľne („C“)
2. Jemným otáčaním demontujte prepravné bezpečnostné skrutky.
3. Umiestnite kryty (dodané vo vrecku s Návodom na obsluhu) do otvorov na zadnom paneli. („P“)



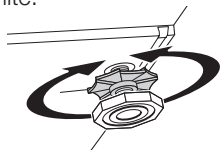
i Prepravné bezpečnostné skrutky uskladnite na bezpečnom mieste pre opätovné použitie, keď budete potrebovať v budúcnosti práčku opäť presunúť.

i Spotrebič nikdy nepremiestňujte bez náležite pripevnených prepravných bezpečnostných skrutiek na svojom mieste!

Nastavenie nožičiek

⚠️ Na uvoľnenie poistných matíc nepoužívajte žiadne nástroje. Ináč sa môžu poškodiť.

1. Manuálne (rukou) uvoľníte poistné matice na spodnej časti.
2. Nastavujte ich až pokiaľ práčka nestojí vodorovne a pevne.
3. Dôležité: Všetky poistné matice opäť dotiahnite.

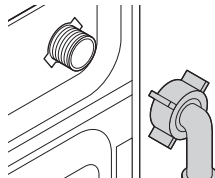


Pripojenie k prívodu vody.

Dôležité:

- Tlak prívodu vody potrebný na prevádzku práčky musí byť 1-10 barov (0,1 - 1 MPa).
- Pripojte špeciálne hadice dodané s práčkou k prívodným ventilom vody na práčke.

- Aby ste zabránili pretekaniu vody, ktoré



sa môže objaviť v miestach spojov, k hadiciam sú priložené gumové tesnenia (4 tesnenia pre modely s dvojitým prívodom vody a 2 tesnenia na ostatné modely). Tieto tesnenia by mali byť použité na kohútiku a na koncoch hadíc na pripojenie ku práčke. Rovný koniec hadice vybavený filtrom musí byť pripojený ku kohútiku a zahnutý koniec musí byť pripojený k práčke. Matice na hadici úplne dotiahnite rukou; na dotiahnutie matíc nikdy nepoužívajte kľúče.

- Modely s jedným prívodom vody by nemali byť pripojené ku kohútiku s horúcou vodou.

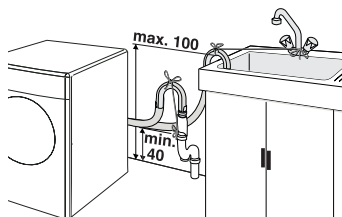
Pri návrate spotrebiča na svoje miesto po údržbe alebo čistení, pozornosť by sa mala venovať tomu, aby sa hadice neprehli, nepritlačili alebo nezablokovali.

Pripojenie k odtoku vody

Hadicu na odtok vody je možné pripojiť k okraju umývadla alebo vane. Hadica na vypúšťanie vody by mala byť pevne pripojená k odtoku, aby sa zo svojho miesta neuvolnila.

Dôležité:

- Koniec hadice na vypúšťanie vody musí byť pripojený priamo na odtok odpadovej vody alebo k umývadlu.
- Hadica by mala byť pripojená vo výške najmenej 40 cm a najviac 100 cm.
- V prípade, že je hadica vyvýšená potom ako je položená na úrovni podlahy alebo blízko podlahy (menej ako 40 cm nad zemou), vypúšťanie vody sa stáva obťažnejším a vychádzajúca bielizeň môže byť mokrá.



- Hadica by nemala byť vsunutá do

kanalizácie viac ako 15 cm. Ak je príliš dlhá, môžete ju skrátiť.

- Maximálna dĺžka kombinovaných hadíc nesmie byť dlhšia ako 3,2 m.

Pripojenie elektriny

Pripojte práčku do uzemnenej zásuvky chránenej poistkou s primeranou kapacitou.

Dôležité:

- Pripojenie by malo byť v súlade s platnými predpismi.
- Napätie a prípustná ochrana poistky sú stanovené v časti „Technické údaje“.
- Stanovené napätie musí byť rovnaké ako napätie elektrickej siete.
- Pripojenie pomocou predĺžovacích káblov alebo viacnásobnej zásuvky by sa nemalo vykonávať.

⚠ Poškodený elektrický kábel musí vymeniť kompetentný elektrikár.

⚠ Spotrebič nie je možné uvádzať do chodu, pokiaľ nie je opravený! Existuje tu riziko zásahu elektrickým prúdom!

3 Začiatkové prípravy na pranie

Príprava oblečenia na pranie

Kusy bielizne s kovovými súčasťami, ako sú napríklad podprsenky, spony na opaskoch a kovové gombíky, práčku poškodia. Kovové súčasti odstráňte, alebo umiestnite tieto kusy do látkového vaku, obliečky na vankúš, alebo do niečoho podobného.

- Roztriedte bielizeň podľa typu látky, farby, stupňa znečistenia a prípustnej teploty vody. Vždy sledujte odporúčanie na odevných štítkoch.
- Umiestnite malé kusy, ako sú detské ponožky a nylonové pančuchy, atď. do vaku na bielizeň, obliečky na vankúš alebo do niečoho podobného. Zároveň to vašu bielizeň ochráni pred stratami sa.
- Výrobky so štítkami „perte v práčke“ alebo „ručné pranie“ perte len na príslušných programoch.
- Neperte spoločne biele a farebné oblečenie. Z nových bavlnených tkanín tmavej farby sa môže uvoľňovať veľa farbiva. Perte ich oddelene.
- Používajte len farbivá/odfarbovače a odstraňovače vodného kameňa vhodné na pranie v práčke. Vždy dodržiavajte pokyny na obale.
- Nohavice a jemné oblečenie perte obrátené naruby.

Prispôsobenie povoleného zaťaženia

i Dodržiavajte prosím informácie v

„Tabuľke na výber programov“. Keď je práčka príliš zaťažená, výsledky prania sa znižia.

Vstupné dvierka

Počas priebehu programu sa dvierka zablokujú a svieti kontrolka symbolu Dvierka blokované (Obrázok 3-13i). Dvierka je možné otvoriť, keď symbol zhasne.

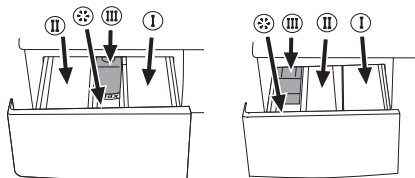
Pracie a avivážne prostriedky

Priečinok pracieho prostriedku

Priečinok pracieho prostriedku sa skladá z troch priehradiek:

Zásobník pracieho prostriedku môže byť v dvoch rôznych typoch podľa modelu vašej práčky.

- (I) pre predpieranie
- (II) pre hlavné pranie
- (III) sífón
- (☼) pre aviváž



Pracie prostriedky, avivážne prostriedky a ostatné čistiace prostriedky

Pridajte prací a avivážny prostriedok pred spustením pracieho programu.

Nikdy neotvárajte priečinok zásobníka pracieho prostriedku v priebehu pracieho programu!

Pokiaľ používate program bez predpierania, do priehradky pre predpieranie by nemal byť daný žiadny prací prostriedok (priehradka č. I).

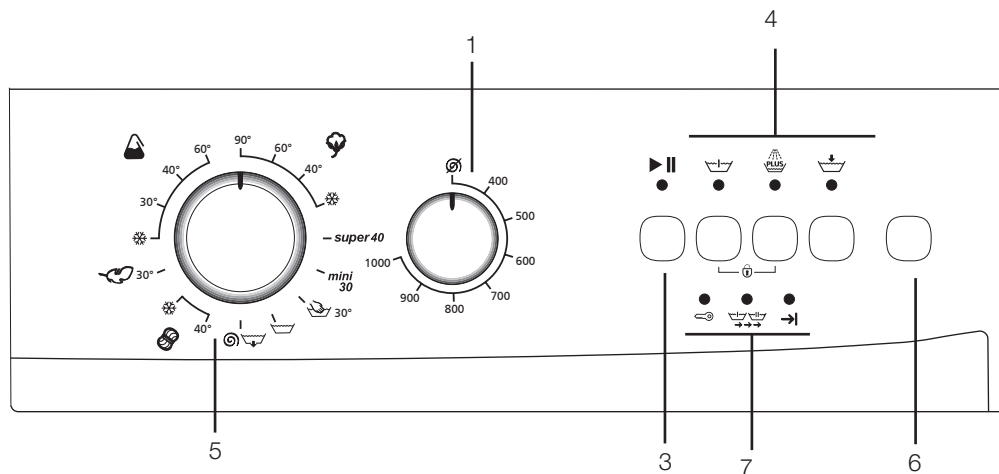
Množstvo pracieho prostriedku

Množstvo použitého pracieho prostriedku závisí od množstva bielizne, stupňa znečistenia a tvrdosti vody.

- Nepoužívajte množstvá presahujúce množstvá odporúčané na obale, aby sa zabránilo problémom s nadmernou tvorbou peny, slabému pláchaniu, umožnilo finančné úspory a na záver, ochranu životného prostredia.
- Nikdy nepresiahnite označenie úrovne (> max <); avivážny prostriedok sa premrhá bez toho, aby sa použil.
- Nikdy nepoužívajte tekutý prací prostriedok, ak chcete prať s využitím funkcie odložené spustenie.

4 Výber programu a ovládanie vašej práčky

Ovládací panel



1 - Otočný regulátor na nastavenie rýchlosti odstredovania*

2 - Tlačidlo na reguláciu teploty*

3 - Tlačidlo Spustiť/Pozastaviť/Zrušiť

4 - Tlačidlá prídavných funkcií

5 - Otočný regulátor na výber programu

6 - Tlačidlo Zapnutie/Vypnutie

7 - Indikátory sledovania programu

8 - Indikátor detskej poisťky*

* Podľa modelu vašej práčky

Zapnutie práčky

Stlačením tlačidla „Zapnutie/Vypnutie“ môžete pripraviť práčku na výber programu. Keď je stlačené tlačidlo „Zapnutie/Vypnutie“, zasvieti kontrolka „Pripravený“ naznačujúca, že dvierka sú odblokované. Opäť stlačte tlačidlo „Zapnutie/Vypnutie“, aby ste práčku vyplli.

Výber programu

Vyberte vhodný program z tabuľky programov a nasledujúcej tabuľky teplôt prania podľa typu, množstva a stupňa znečistenia bielizne. Požadovaný program vyberte tlačidlom na výber programu.

i Každý z týchto programov sa skladá z kompletného procesu prania, ktorý zahŕňa pranie, pláchanie a v prípade potreby cykly odstredenia.

60°C	Normálne znečistená, stálofarebná farebná bielizeň, bavlnené alebo syntetické oblečenie a mierne znečistený biely ľan.
40°C- 30°C- Studená	Zmiešané oblečenie vrátane syntetického, vlneného, a tiež jemného oblečenia.

i Programy sú limitované najvyššou rýchlosťou odstredovania vhodnou pre konkrétny typ oblečenia.

Hlavné programy

V závislosti na type tkaniny sú k dispozícii nasledujúce hlavné programy:

•Bavlna

S týmto programom môžete prať svoje odolné oblečenie. Vaša bielizeň sa bude prať energickými pracími pohybmi počas dlhšieho pracieho cyklu.

•Syntetické tkaniny

Na tomto programe môžete prať svoje menej odolné oblečenie. V porovnaní s programom „Bavlnené tkaniny“ sa používajú jemnejšie pracie pohyby a kratší prací cyklus.

90°C	Normálne znečistené, biele bavlnené tkaniny a ľan.
------	--

Doporučuje sa pre syntetické oblečenie (ako napríklad košeľa, blúzky, zmesové odevy zo syntetických tkanín/bavlny, atď.). Pre záclony a čipku sa doporučuje program „Syntetické tkaniny 40“ so zvolenými funkciami predpieranie a proti pokrčeniu.

•Jemné tkaniny

Na tomto programe môžete prať svoje jemné oblečenie. V porovnaní s programom „Syntetické tkaniny“ má jemnejšie pracie pohyby a nerobí prostredné odstredovanie.

•Vlnené prádlo

Na tomto programe môžete prať svoje vlnené oblečenie vhodné na pranie v práčke. Perte zvolením vhodnej teploty podľa štítkov na vašom oblečení. Doporučuje sa použiť pracie prostriedky vhodné na vlnené tkaniny.

•Ručné pranie

Na tomto programe môžete prať svoje vlnené/jemné oblečenie, ktoré má štítky „nehodné na pranie v práčke“ a odporúčané je ručné pranie. Bielizeň perie veľmi jemnými práciami pohybmi bez toho, aby vaše oblečenie poškodilo.

Dodatočné programy

Pre zvláštne prípady sú k dispozícii aj ďalšie programy:

i Dodatočné programy sa môžu líšiť podľa modelu vašej práčky.

• Super

Tento program perie dlhšiu dobu na 40°C a poskytuje rovnaký výsledok ako program „Bavlnené tkaniny 60°C“, čím šetrí energiu. Je vhodný na oblečenie, na ktoré nemôžete použiť program „Bavlnené tkaniny 60°C“.

• Mini

Tento program sa používa na rýchle pranie (30 minút) malého množstva mierne znečisteného bavlneného oblečenia.

Špeciálne programy

Pre zvláštne použitie môžete vybrať ktorýkoľvek z nasledujúcich programov:

• Pláchanie

Tento program sa používa, keď chcete oddelene pláchať alebo škrobiť.

• Odčerpať+odstrediť

Tento program odstreduje pri maximálnych možných otáčkach za minútu štandardného nastavenia po vypustení vody z práčky.

i Na jemnú bielizeň by ste mali použiť nižšiu rýchlosť odstredovania.

Výber rýchlosti odstredovania

Svoje oblečenie môžete odstredovať vo svojej práčke pri zvolených maximálnych otáčkach použitím otočného regulátora u modelov vybavených otočným regulátorom na výber rýchlosti otáčok. Aby sa ochránilo vaše oblečenie, práčka nebude odstredovať rýchlosťou nad 800 otáčok za minútu pri syntetických programoch a 600 otáčok za minútu pri programe na vlnu. Okrem toho, ak chcete cyklus odstredovania vynechať a oblečenie vybrať, otočte regulátor na výber rýchlosti otáčok do polohy „bez odstredovania“.

V práčkach, ktoré nie sú vybavené otočným regulátorom na výber rýchlosti odstredovania bude práčka odstredovať pri maximálnych možných otáčkach štandardne nastavených pre vybraný program.

Tabuľka programov a spotreby

Program		Max. objem bielizne (kg)	Trvanie programu (~min)	Spotreba vody (l)	Spotreba energie (kWh)	Predpieranie	Dodatočné pláchanie	Podržanie pláchania	Zníženie rýchlosti odstredovania	Bez odstredovania	Bez ohrievania
Bavlna	90	5	155	45	1.70	•	•	•	•	•	•
Bavlna	60**	5	145	49	0.95 ⁽¹⁾ 1.14 ⁽²⁾	•	•	•	•	•	•
Bavlna	40	5	150	49	0.65	•	•	•	•	•	•
Super	40	5	180	45	0.65				•	•	•
Syntetické tkaniny	60	2.5	120	55	0.90	•	•	•	•	•	•
Syntetické tkaniny	40	2.5	125	55	0.55	•	•	•	•	•	•
Jemné prádlo	30	2	85	60	0.40		•	•	•	•	•
Vlnené tkaniny	40	1.5	75	60	0.40		•	•	•	•	•
Umývanie v rukách	30	1	55	50	0.21				•	•	•
Mini	30	2.5	30	40	0.16				•	•	•

(1) WML 15060 E - WML 15080 DB - WML 15080 P - WML 15100 P - WML 15100 DB

(2) WML 15060 KL - WML 15050 KL - WML 15040 KL - WML 15080 DL

• : Voliteľný

* : Automaticky vybraný, nedá sa zrušiť.

** : Program energetického označovania (EN 60456)

Spotreba vody, energie a trvanie programu sa môžu líšiť od uvedenej tabuľky vzhľadom na zmeny tlaku vody, tvrdosti vody a teploty, okolitej teploty, typu a množstva bielizne, výberu prídavných funkcií a výkyvom napájacieho napätia.

i Prídavné funkcie v tabuľke sa môžu líšiť podľa modelu vašej práčky.

Prídavné funkcie

Tlačidlá na výber prídavných funkcií

Požadované prídavné funkcie vyberte pred spustením programu.

i Tlačidlá prídavných funkcií sa môžu líšiť podľa modelu vašej práčky.

Výber prídavnej funkcie

Ak je vybraná prídavná funkcia, ktorá by nemala byť zvolená spolu s predošlou vybranou funkciou, prvá vybraná funkcia bude zrušená a posledná prídavná funkcia zostane aktívna.

Napríklad: Ak chcete zvoliť najprv predpieranie a potom rýchle pranie, predpieranie bude zrušené a rýchle pranie zostane aktívne.

Prídavná funkcia, ktorá nie je zlučiteľná s programom, nemôže byť zvolená. (pozri „Tabuľka na výber programov“)

Predpieranie

Predpieranie je užitočné len pri silne znečistenej bielizni. Bez predpierania šetríte energiu, vodu, prací prostriedok a čas. Predpieranie bez pracieho prostriedku sa odporúča pri čipkách a záclonách.

Dodatkové pláchanie

Touto funkciou môžete zvýšiť počet bežných krokov pláchania. U citlivej pokožky sa tým zníži riziko pôsobenia zvyšku pracieho prostriedku na oblečenie.

Podržanie pláchania

Ak oblečenie nechcete vybrať z práčky ihneď po programe bavlnené, syntetické, vlnené a jemné tkaniny, môžete ho ponechať v práčke v poslednej vode na pláchanie stlačením tlačidla podržanie pláchania, aby sa zabránilo pokrčeniu oblečenia. Po tomto postupe môžete bielizeň odstrediť stlačením tlačidla „Spustiť/Pozastaviť/Zrušiť“ alebo môžete program ukončiť stlačením tlačidla „Spustiť/Pozastaviť/Zrušiť“ na 3 sekundy.

- V práčkach, ktoré sú vybavené otočným regulátorom alebo tlačidlom na výber rýchlosti odstredovania, môžete odstredovať vybraním požadovanej rýchlosti odstredovania a stlačením tlačidla „Spustiť/Pozastaviť/Zrušiť“.
- Pokiaľ ide o práčky, ktoré nie sú vybavené otočným regulátorom na výber rýchlosti odstredovania, program môžete ukončiť bez cyklu odstredovania stlačením tlačidla „Spustiť/Pozastaviť/Zrušiť“ a vypustením vody. Ak si prajete oblečenie odstrediť, môžete to spraviť výberom programu „odčerpať+odstrediť“.

Zníženie rýchlosti

Tlačidlo na zníženie rýchlosti môžete použiť kedykoľvek, keď si prajete odstrediť oblečenie pri nižšej rýchlosti, ako je maximálna rýchlosť odstredovania. Keď je stlačené tlačidlo na zníženie rýchlosti, rýchlosť odstredovania bude na minimálnych otáčkach za minútu uvedených na paneli.

Bez odstredovania

Tento program môžete použiť, ak nechcete oblečenie odstrediť na konci programu pre bavlnené, syntetické, vlnené a jemné tkaniny.

Studené pranie

Ak si prajete vyprať oblečenie v studenej vode, môžete použiť tento program.

Spustenie programu

Na spustenie programu stlačte tlačidlo „Spustenie/Pozastavenie/Zrušenie“. Tlačidlo „Spustenie/Pozastavenie/Zrušenie“ sa rozsvieti, čo je dôkazom, že program sa spustil. Dvierka sú blokované a kontrolka „Dvierka“ zhasne.

Priebeh programu

Priebeh spusteného programu je znázornený pomocou indikátora sledovania programu. Na začiatku každého programového kroku sa rozsvieti príslušná kontrolka indikátora a kontrolka ukončeného kroku zhasne.

i Ak práčka neodstreďuje, program môže byť v režime podržanie pláchania alebo bol aktivovaný systém automatickej opravy odstredovania kvôli neprimerane nevyváženému rozloženiu bielizne v práčke.

Zmena volieb po spustení programu

Túto funkciu môžete použiť vtedy, ak už práčka začala prať rozličné skupiny textilu naplnené naraz v práčke pri vyšších alebo nižších teplotách. Musíte zrušiť prebiehajúci program, aby sa prací program mohol zmeniť.

Napríklad, stlačte a podržte tlačidlo „Spustiť/Pozastaviť/Zrušiť“ na 3 sekundy, aby bol vybraný program „Bavlnené tkaniny 40“ namiesto programu „Bavlnené tkaniny 60“. Otočením regulátora programov vyberte program „Bavlnené tkaniny 40“. Na spustenie programu stlačte tlačidlo „Spustenie/Pozastavenie/Zrušenie“.

Prepnutie práčky do pohotovostného režimu

Na chvíľu stlačte tlačidlo „Spustenie/Pozastavenie/Zrušenie“, aby sa práčka prepla do pohotovostného režimu. Prídavné funkcie

je možné zrušiť alebo vybrať podľa kroku, v ktorom sa program nachádza. Dvierka je možné otvoriť, ak je hladina vody primeraná. Otvorením dvierok je možné pridať / vybrať bielizeň.

Detská poistka

Detskou poistkou môžete spotrebič ochrániť pred tým, aby s ním manipulovali deti. V tomto prípade nie je možné v spustenom programe spraviť žiadnu zmenu.

Práčka sa prepne do detskej poistky stlačením 1. a 2. prídavnej funkcie zľava na 3 sekundy. Kontrolka 1. prídavnej funkcie bude nepretržite blikať. Na ukončenie funkcie detská poistka stlačte rovnaké tlačidlá na 3 sekundy.

Ukončenie programu pomocou zrušenia

Na zrušenie vybraného programu stlačte tlačidlo „Spustenie/Pozastavenie/Zrušenie“ na 3 sekundy. Práčka začne vypúšťať vodu. Kontrolky „Pranie“ a „Program ukončený“ budú svietiť. Kontrolky „Spustenie/Pozastavenie/Zrušenie“ a „Pranie“ zhasnú po ukončení procesu vypustenia vody a kontrolka „Dvierka“ začne blikať. Keď sú dvierka blokované, kontrolka „Dvierka“ bude nepretržite svietiť.

Ak sa program zruší uprostred procesu, rozsvietia sa kontrolky „Pranie“ a „Program ukončený“. Práčka môže vypustiť všetku vodu, alebo môže napustiť vodu najviac 3 krát, aby sa ochladilo oblečenie a dokončiť proces vypúšťania. Keď sa dokončí proces vypúšťania, kontrolka „Pranie“ sa vypne, kontrolka „Program ukončený“ sa rozsvieti a kontrolka „Dvierka“ bude nepretržite blikať, až pokiaľ sa dvierka neodblokujú.

Koniec programu

Pri skončení programu sa rozsvieti kontrolka „Program ukončený“ na indikátore sledovania programu. Dvierka sa odblokujú o 2 minúty neskôr, kontrolky „Program ukončený“ a „Dvierka“ budú neustále svietiť. Práčka je teraz pripravená na druhý cyklus.

Ak sa stlačí ktorékoľvek tlačidlo, keď je práčka na konci programu, alebo ak sa zmení poloha otočného regulátora na výber programu, kontrolka „Program ukončený“ zhasne a rozsvietená zostane len kontrolka „Dvierka“. Ak sú dvierka stále blokované, kontrolka „Dvierka“ bude ďalej blikať, až kým sa dvierka neodblokujú.

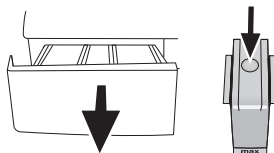
Stlačte tlačidlo „Zapnutie/Vypnutie“, aby ste práčku vypli.

5 Údržba a čistenie

Priečinok pracieho prostriedku

Odstráňte všetky zvyšky prášku usadené v priečinku. Aby ste to spravili;

1. Stlačte bodkované miesto na sífóne v priečinku na avivážny prostriedok a ťahajte smerom k sebe až pokiaľ priečinok nevytiahnete z práčky.

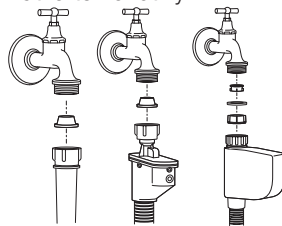


- i** Ak sa začne v priečinku na aviváž zhrmažďovať viac ako normálne množstvo zmesi vody a aviváže, sífón sa musí vyčistiť.
2. Umyte zásobník a sífón množstvom vlažnej vody v umývadle.
 3. Po vyčistení vráťte priečinok späť na pôvodné miesto. Skontrolujte, či je sífón na svojom pôvodnom mieste.

Filtre prívodu vody

Filter je na konci každého prívodného ventilu vody na zadnej strane práčky a tiež na konci každej hadice na prívod vody, kde je pripojená na vodovodný kohútik. Tieto filtre zabráňujú preniknutiu cudzích látok a špiny vo vode do práčky. Keď sa filtre zašpinia, mali by sa vyčistiť.

- Zatvorte kohútiky.



- Odstráňte matice z hadíc na prívod vody, aby sa vhodnou kefkou vyčistili povrchy filtrov na ventiloch na prívod vody.
- Ak sú filtre veľmi špinavé, môžete ich vytiahnuť pomocou kliešťov a vyčistiť ich.
- Vyberte filtre na rovných koncoch hadíc na prívod vody spolu s tesniacimi krúžkami a dôkladne ich vyčistite pod tečúcou vodou.
- Tesniace krúžky a filtre vráťte starostlivo na ich pôvodné miesta a ručne dotiahnite matice hadice.

Vypustenie zvyšnej vody a vyčistenie filtra čerpadla

Váš výrobok je vybavený filtračným systémom, ktorý zabezpečuje čistejšie vypúšťanie vody, ktoré predlži životnosť čerpadla zachytením pevných častí, ako sú napríklad gombíky, mince a vlákna tkanín, aby neupchali vrtuľu čerpadla počas vypúšťania vody na pranie.

- Ak vaša práčka nevypúšťa vodu, filter čerpadla môže byť upchatý. Mali by ste ho čistiť každé 2 roky, alebo kedykoľvek sa upchá. Voda sa musí vypustiť von, aby sa filter čerpadla vyčistil.

Okrem toho, voda by sa mala úplne vypustiť v nasledujúcich prípadoch:

- pred prevozom práčky (napr. keď sťahujete dom)
- keď hrozí nebezpečenstvo zamrznutia

Aby ste vyčistili špinavý filter a a vypustili vodu; 1- Odpojte práčku, aby sa prerušila dodávka elektriny.

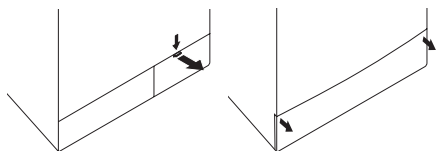
- ⚠ V práčke môže byť voda, ktorá má 90°C. Preto sa filter musí čistiť len po ochladení vnútornej vody, aby sa predišlo nebezpečenstvu obarenia sa.

2- Otvorte uzáver filtra. Uzáver filtra sa môže skladať z jednej alebo dvoch kusov, podľa modelu vašej práčky.

Ak sa skladá z dvoch častí, stlačte držiak na uzávère filtra smerom dolu a vytiahnite túto časť von smerom k sebe.

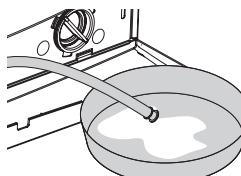
Ak sa skladá z jednej časti, chyťte ho z oboch strán a otvorte ho vytiahnutím.

3- Niektoré naše modely sa dodávajú s núdzovou hadicou na vypustenie vody. Ostatné nie sú dodávané s touto súčasťou.



Ak je váš výrobok dodaný s núdzovou hadicou na vypustenie vody, spravte nasledovné, ako je to zobrazené na nižšie uvedenom obrázku:

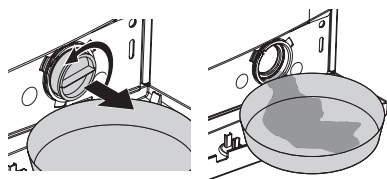
- Odtokovú hadicu čerpadla vytiahnite zo svojho miesta.



- Na koniec hadice umiestnite veľkú nádobu. Vypustíte vodu do nádoby vytiahnutím zátky na konci hadice. Ak je množstvo vody na vypustenie väčšie ako objem nádoby, zátku vráťte na miesto, vylejte vodu a potom pokračujte v procese vypúšťania.
- Potom, ako je proces vypúšťania vody dokončený, dajte zátku opäť na koniec hadice a upevnite hadicu späť na svoje miesto.

Ak je váš výrobok nie je dodaný s núdzovou hadicou na vypustenie vody, spravte nasledovné, ako je to zobrazené na nižšie uvedenom obrázku:

- Umiestnite veľkú nádobu pred filter, aby ste zachytili vodu vytekajúcu z filtra.



- Uvoľňujte filter čerpadla (proti smeru hodinových ručičiek), pokiaľ voda nezačne vytekať von. Vytekajúcu vodu nasmerujte do nádoby, ktorú ste umiestnili pred filter. Na absorbovanie rozliatej vody môžete použiť kus látky.
- Keď tam už nezostane žiadna voda, otáčajte filtrom čerpadla až pokiaľ sa úplne uvoľní a vyberte ho.
- Vyčistite všetky zvyšky vnútri filtra, rovnako ako prípadné vlákna okolo oblasti vrtule.
- Ak má váš výrobok prvok vodnej dýzy, uistite sa, že filter pasuje na svoje pôvodné miesto v čerpadle. Keď dávate filter na svoje miesto, nerobte to nikdy násilím. Napasujte filter úplne na svoje miesto; ináč môže voda pretekať cez uzáver filtra.

4- Zatvorte uzáver filtra.

Uzáver filtra vášho výrobku zložený z dvoch častí zatvorte zatlačením držiaka, ktorý je na ňom.

Uzáver filtra vášho výrobku zložený z jednej časti zatvorte napasovaním výstupkov na spodnej časti do svojich polôh a zatlačením na jeho hornú časť.

6 Navrhované riešenia problémov

Problém	Príčina	Vysvetlenie/Návrh
Program nie je možné spustiť alebo vybrať.	Práčka sa mohla prepnúť do ochranného režimu kvôli infraštruktúrnym problémom (ako napríklad sieťové napätie, tlak vody, atď.).	Práčku znovu nastavte stlačením tlačidla „Spustenie/Pozastavenie/Zrušenie“ na 3 sekundy. (pozri, Zrušenie programu)
Zo spodnej časti práčky vyteká voda.	Problémy môžu byť s hadicami alebo filtrom čerpadla.	Uistite sa, že tesnenia hadíc na prívod vody sú upevnené bezpečne. Hadicu na prívod vody pevne pripevnite ku kohútiku. Uistite sa, že je filter čerpadla úplne uzatvorený.
Práčka sa vypla krátko po spustení programu.	Práčka sa môže prechodne zastaviť kvôli nízkemu napätiu.	Keď sa napätie vráti na normálnu úroveň, bude pokračovať v prevádzke.
Neustále odstreďuje. Zvyšný čas sa neodpočítava.	Bielizeň v práčke môže byť nevyvážená.	Mohol byť aktivovaný systém automatickej opravy odstreďovania kvôli nevyváženému rozloženiu bielizne v bubne. Bielizeň v bubne môže byť zhluknutá (zaviazaná bielizeň vo vaku). Bielizeň by mala byť preskupená a opätovne odstredená. Keď bielizeň nie je v bubne rovnomerne rozložená, neprebíha žiadne odstreďovanie, aby sa zabránilo akémukoľvek poškodeniu práčky alebo jej okolia.
Neustále perie. Zvyšný čas sa neodpočítava.	V prípade prerušeného odpočítavania, zatiaľ čo napúšťa vodu: Časovač nebude odpočítavať, pokiaľ nie je práčka naplnená správnym množstvom vody.	Práčka bude čakať pokiaľ tam nie je dostatočné množstvo vody, aby sa zabránilo slabým výsledkom prania kvôli nedostatku vody. Potom časovač začne odpočítavať.
	V prípade prerušeného odpočítavania pri kroku ohrievanie: Čas sa nebude odpočítavať, pokiaľ sa nedosiahne zvolená teplota pre daný program.	
	V prípade prerušeného odpočítavania pri kroku odstreďovanie: Bielizeň v práčke môže byť nevyvážená.	Mohol byť aktivovaný systém automatickej opravy odstreďovania kvôli nevyváženému rozloženiu bielizne v bubne. Bielizeň v bubne môže byť zhluknutá (zaviazaná bielizeň vo vaku). Bielizeň by mala byť preskupená a opätovne odstredená. Keď bielizeň nie je v bubne rovnomerne rozložená, neprebíha žiadne odstreďovanie, aby sa zabránilo akémukoľvek poškodeniu práčky alebo jej okolia.

7 Technické údaje

	WML 15080 P	WML 15080 E	WML 15060 KL	WML 15050 KL	WML 15040 KL	WML 15080 DL	WML 15080 DB	WML 15100 DB	WML 15100 P
Maximálna kapacita suchej bielizne (kg.)	5	5	5	5	5	5	5	5	5
Výška (cm)	84	84	84	84	84	84	84	84	84
Šírka (cm)	60	60	60	60	60	60	60	60	60
Hĺbka (cm.)	54	54	54	54	54	54	54	54	54
Čistá hmotnosť (kg.)	61	61	61	60	60	61	61	62	62
Elektrina (V/Hz.)	230 V / 50hz								
Gelkový prúd (A)	10	10	10	10	10	10	10	10	10
Gelkový výkon (W)	2300								
Cykly odstreďovania (max. cyklov/min)	800	600	600	500	400	800	800	1000	1000

Aby sa zlepšila kvalita výrobku, technické údaje tohto spotrebiča sa môžu zmeniť bez upozornenia. Údaje v tomto manuáli sú schematické a nemusia sa presne zhodovať s vaším výrobkom.

Hodnoty uvedené na štítkoch práčky alebo v sprievodnej dokumentácii sú získané z laboratória v súlade s príslušnými normami. Hodnoty sa môžu meniť podľa prevádzkových podmienok a podmienok prostredia.



Tento produkt obsahuje symbol samostatného roztriedenia pre odpadové elektrické a elektronické vybavenie (WEEE).

To znamená, že s týmto produktom sa musí narábať v súlade s európskou normou 2002/96/ES, aby sa mohol recyklovať alebo rozobrať, čím sa minimalizuje jeho dopad na životné prostredie. Ohľadom ďalších informácií kontaktujte vaše miestne alebo okresné úrady.

Elektronické produkty, ktoré nie sú súčasťou roztriedňovacieho procesu, sú potenciálne nebezpečné pre životné prostredie a ľudské zdravie, kvôli prítomnosti nebezpečných látok.

Zapnutie Vypnutie	Spustiť Pozastaviť	Zrusiť 3" Reset	Bavlna	Syntetické tkaniny	Vlnené tkaniny	Jemné prádro	Babycare	Sport	Trička	Umývanie v rukách
Intenzívne ispiranie	Zadržavania ispiranja	Expresné	Rýchle pranie	Perina	Zabránenie pokročenia	Dodatočné pláchanie	Odložené spustenie	Teplota	Bez ohrievania	Studené pranie
Predprávanie	Pranje	Pláchanie	Čerpanie	Odstre- ovanie	Bez odstre- ovania	Pripravený	Pranje	Koniec	Detská poistka	Avivážny prostriedok

1 Varování

Obecné bezpečnostní pokyny

- Nikdy neinstalujte přístroj na podlahu s kobercem. Jinak by nedostatečné proudění vzduchu pod strojem mohlo způsobit přehřívání elektrických součástí. Tím by mohly vzniknout potíže s vaší pračkou.
- Pokud je poškozen napájecí kabel nebo zástrčka, nutně požádejte o opravu autorizovaný servis.
- Pevně zapojte odčerpávací hadici do výstupního otvoru, aby nedošlo k úniku vody a stroj mohl dle potřeby přijímat a vypouštět vodu. Je důležité, aby přívodní a odčerpávací hadice nebyly přehnuté, zmáčkuté nebo rozbité, když spotřebič stěhujete na místo po instalaci nebo čištění.
- Vaše pračka by měla pokračovat v provozu v případě výpadku elektrické energie. Po obnovení přívodu energie pračka neobnoví svůj program. Stiskněte tlačítko "Start/Pauza/Storno" na 3 sekundy pro stornování programu (viz Stornování programu)
- Při přijetí může být ve vaší pračce zbytková voda. Pochází z procesu kontroly kvality a nejde o závadu. Nemůže tím dojít k poškození vaší pračky.
- Některé problémy, které se mohou vyskytnout, mohou být způsobeny infrastrukturou. Stiskněte tlačítko "Start/Pauza/Storno" na 3 sekundy pro stornování programu ve vaší pračce, než zavoláte autorizovaný servis.

První použití

- První prací cyklus proveďte bez vložení prádla, jen s pracím práškem a při nastavení programu "Bavlna 90°C".
- Zajistěte, aby instalace teplé a studené vody byla správně provedená.
- Pokud je hlavní jistič nebo proudový chránič omezen na méně než 16 ampér, požádejte kvalifikovaného elektrikáře o nainstalování 16 ampérové pojistky nebo proudového chrániče.
- Při používání s transformátorem nebo bez něj nezapomeňte na správné uzemnění provedené kvalifikovaným elektrikářem. Naše společnost nezodpovídá za škody vzniklé používáním přístroje na vedení bez uzemnění.
- Obaly skladujte mimo dosah dětí nebo je zlikvidujte podle příslušných odpadových směrnic.

Určené použití

- Tento produkt byl vyroben pro domácí použití.
- Spotřebič lze používat k praní a máchání prádla, které je označeno jako vhodné pro praní v pračce.

Bezpečnostní pokyny

- Tento spotřebič musí být připojen k uzemněné zástrčce ochráněné pojistkou s vhodnou kapacitou.
- Přívodní a odčerpávací hadice musí být vždy pevně připevněné a v nepoškozeném stavu.
- Před spuštěním spotřebiče připojte pevně odčerpávací hadici k umyvadlu nebo vaně. Jinak hrozí riziko opaření vlivem vysokých teplot při praní!
- Nikdy neotevírejte vkladací dvířka a nevyjímejte filtr, když je voda v bubnu.
- Odpojte stroj, když jej nepoužíváte.
- Nikdy neumývejte zařízení proudem vody! Hrozí riziko zásahu elektrickým proudem!
- Nikdy se nedotýkejte zásuvky mokřými rukama. Přístroj nepoužívejte, pokud je napájecí kabel nebo zástrčka poškozena.
- V případě, že vznikne závada, kterou nelze odstanit podle instrukcí v návodu, postupujte následovně:
- Vypněte pračku, odpojte ji ze sítě, uzavřete přívodní kohoutek a kontaktujte autorizovaný servis. Informace o likvidaci stroje vám poskytne místní prodejce nebo středisko sběru tuhých odpadů ve vaší obci.

Pokud máte v domě děti...

- Udržujte děti mimo dosah přístroje, pokud je v provozu. Nedovolte jim hrát si se přístrojem.
- Zavřete vkladací dvířka, když opouštíte místo, kde je pračka instalována.

2 Instalace

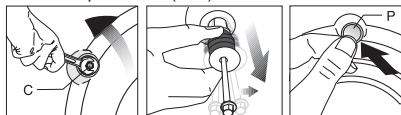
Sejmutí výztuh obalů

Nakloňte stroj pro sejmutí výztuh obalů. Sejměte výztuhy obalů tak, že zatáhnete za stuhu.

Odstanění přepravních pojistek

⚠ Před použitím pračky je třeba odstranit přepravní pojistky.

1. Uvolněte všechny šrouby klíčem, dokud jimi nelze volně otáčet ("C")
2. Odstraňte přepravní bezpečnostní šrouby tak, že jimi jemně otočíte.
3. Nasadte kryty ((dodané v sáčku s Návodem k použití) do otvorů na zadním panelu. ("P")



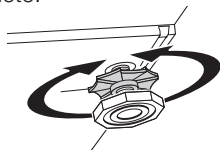
i Uschovejte přepravní bezpečnostní šrouby na bezpečném místě pro další použití, v případě možného přemístění..

i Nikdy nepřemísťujte spotřebič bez řádně upevněných bezpečnostních přepravních šroubů!

Seřízení nožek

⚠ Na uvolnění blokovacích matic nepoužívejte žádné nástroje. Jinak by se mohly poškodit.

1. Ručně povolte blokovací matice na nožkách.
2. Upravujte jejich stav, dokud přístroj nebude ve vodorovné poloze.
3. Důležité upozornění: Po seřízení všechny blokovací matice znovu utáhněte.

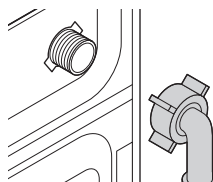


Připojení k přívodu vody.

Důležité upozornění:

- Tlak vody nezbytný pro použití stroje musí být 1-10 barů (0,1 – 1 MPa).
- Připojte zvláštní hadice dodávané s pračkou k přívodním ventilům pračky.
- Aby nedošlo k úniku vody v místě spoju, jsou k hadicím připojena těsnění (4 těsnění pro modely s dvojitým vstupem vody a 2 těsnění pro ostatní modely). Tato těsnění použijte na koncích hadice pro připevnění ke kohoutku vody a k pračce. Rovný konec hadice s filtrem

musí být připevněn ke kohoutku a konec s loktem připojen k pračce. Pevně utáhněte matice hadice rukou; na matice nikdy nepoužívejte klíče.



- Modely s jediným přívodem vody nepřipojujte ke kohoutku s horkou vodou.

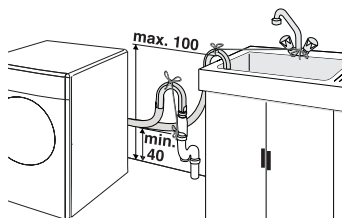
Při vrácení spotřebiče na místo po údržbě nebo čištění dávejte pozor, abyste nepřekroutili, nezmačkli nebo nezablokovali hadice.

Připojení k odpadu

Hadici pro odpadní vodu lze připevnit k okraji vany nebo umyvadla. Odpadovou hadici pevně upevněte k odpadu, aby nemohla vypadnout z krytu.

Důležité upozornění:

- Konec odpadové hadice přímo připojte k odpadu nebo do vany.
- Hadici připevněte do výšky nejméně 40 cm a nejvýše 100 cm.
- Pokud je hadice zvednutá poté, co ležela na zemi nebo v její blízkosti (méně než 40 cm nad zemí), je odčerpání vody ztíženo a prádlo může být při vyjímání z pračky mokré.



- Hadici zatlačte do odpadu nejméně 15 cm. Pokud je příliš dlouhá, můžete ji zkrátit.
- Maximální délka spojených hadic nesmí přesahovat 3,2 m.

Elektrické zapojení

Připojte spotřebič k uzemněné zástrčce ochráněné pojistkou s vhodnou kapacitou.

Důležité upozornění:

- Připojení by mělo splňovat místní předpisy.
- Napětí a povolená ochrana pojistek jsou uvedeny v oddíle "Technické parametry".
- Stanovené napětí musí být shodné s napětím ve vaší síti.
- Připojení přes prodlužovací kabely nebo rozdvojky se nedoporučuje.

⚠ Poškozený napájecí kabel musí vyměnit kvalifikovaný elektrikář.

⚠ Spotřebič nesmíte používat, pokud není důkladně opraven! Hrozí riziko zásahu elektrickým proudem!

Vkládací dvířka

Dvířka se zamknou během programu a rozsvítí se symbol zamčených dvířek (obrázek 3-13j).

Dvířka lze otevřít, jakmile symbol zhasne.

Prací prášky a aviváže

Příhrádka na prací prášek

Příhrádka na prací prášek se skládá ze tří částí:

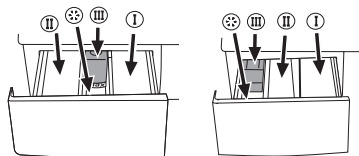
Příhrádka na prací prášek může mít dva druhy podle modelu vaší pračky.

– (I) pro předepírání

– (II) pro hlavní praní

– (III) sifon

– (☼) pro aviváž



3 Počáteční přípravy na praní

Příprava oděvů k praní

Předměty s kovovými částmi, jako jsou podprsenky, spony pásků a kovové knoflíky, mohou poškodit pračku. Kovové části odstraňte nebo umístěte předměty do sáčku, povlaku na polštář nebo podobné pomůcky.

- Prádlo rozřídte podle typu látky, barvy a stupně zašpinění a povolené teploty vody. Vždy dodržujte pokyny uvedené na štítcích oděvů.
- Malé oděvy jako dětské ponožky a nylonové punčochy vkládejte vždy do pracího sáčku, povlaku na polštář nebo podobné pomůcky. Předejdete tím také ztrátě oděvů.
- Oděvy označené jako "Ize práť v pračce" nebo "perte v ruce" perte jen s využitím vhodného programu.
- Neperte barevné a bílé prádlo společně. Nové, tmavé bavlněné oděvy mohou pouštět barvu. Perte je odděleně.
- Používejte jen barviva/měniče barev a odstraňovače vodního kamene vhodné pro pračky. Vždy postupujte podle pokynů na obalu.
- Kalhoty a jemné oděvy perte obrácené naruby.

Správná maximální zátěž

ⓘ Dodržuje prosím pokyny v "Tabulce pro výběr programu". Při přetížení pračky dojde ke snížení účinnosti praní.

Množství prášku

Prací prášek a aviváž vložte před spuštěním pracího programu.

Nikdy neotevírejte příhrádku na prací prášek, když je program spuštěný!

Pokud použijete program bez předepírání, nevkládejte žádný prášek do prostoru pro předepírání (prostor č. I).

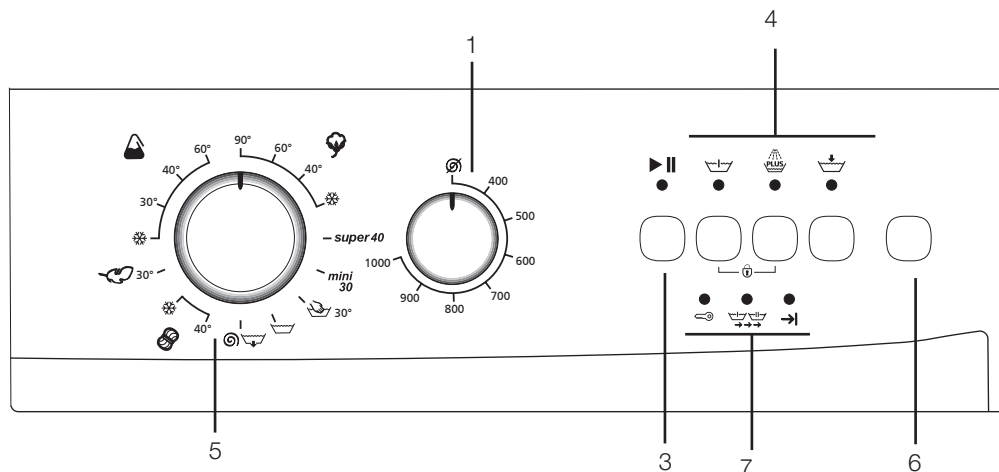
Množství prášku

Množství použitého pracího prášku závisí na množství prádla, stupni zašpinění a tvrdosti vody.

- Nepoužívejte množství přesahující hodnoty doporučené na obalu, aby nedocházelo k přílišnému pění, nedostatečnému vymáchání, zbytečným výdajům a také k poškození životního prostředí.
- Nikdy nepřekračujte hodnotu (>max<); jinak bude aviváž zbytečně odplavena.
- Nepoužívejte tekutý prací prášek, pokud chcete práť s využitím funkce odloženého startu.

4 Volba programu a ovládání pračky

Kontrolní panel



- 1 - Tlačítko nastavení rychlosti otáček*
- 2 - Tlačítko pro odložený start*
- 3 - Tlačítko start/pauza/zrušit
- 4 - Tlačítka pomocních funkcí
- 5 - Tlačítko volby programu

- 6 - Hlavní vypínač
- 7 - Ukazatel průběhu programu
- 8 - Ukazatel pro dětský zámek*

* podle modelu vašeho spotřebiče

Zapínání pračky

Můžete připravit pračku na volbu programu stiskem tlačítka „Zapnout/Vypnout“. Když stisknete tlačítko „Zapnout/Vypnout“, rozsvítí se „Ready“, což znamená, že dveře jsou odemčené. Dalším stiskem vypínače pračku vypnete.

40°C- 30°C- Studené	Směšové tkaniny s obsahem syntetiky a vlny i jemné oděvy.
---------------------------	---

i Programy se omezují nejvyšší rychlostí máchání vhodnou pro daný konkrétní typ tkaniny.

Volba programu

Zvolte vhodný program z tabulky programů a následující tabulky teploty praní podle typu, množství a stupně ušpinění prádla. Tlačítkem volby programu zvolte požadovaný program.

i Každý z těchto programů sestává z plného procesu praní včetně praní, máchání a podle potřeby ždímání.

90°C	Normálně zašpiněná bílá bavlna a plátno
60°C	Normálně zašpiněné neblednoucí barevné plátno, bavlna nebo syntetika a lehce ušpiněné bílé plátno.

Hlavní programy

Podle typu textilu jsou dostupné následující hlavní programy.

•Bavlna

S tímto programem můžete prát své odolnější oděvy. Prádlo se vypere díky prudkým pracím pohybům během delšího pracovního cyklu.

•Syntetické

S tímto programem můžete prát své méně odolné oděvy. Tento program používá lehčí prací pohyby a kratší prací cyklus než program „Bavlna“. Doporučuje se pro syntetické oděvy (košile, halenky, syntetické/bavlněné směšové oděvy, atd.). U záclon a krajek se doporučuje použít program „Syntetické 40“ s předepírkou a funkcí snadného žehlení.

•Jemné

S tímto programem můžete prát své jemné oděvy. Používá citlivější prací pohyby a neprovádí okamžité ždímání oproti programu "Syntetické".

•Vlna

Tímto programem můžete vyprat vlněné oděvy, které lze prát v pračce. Perte po zvolení správné teploty podle štítků na vašich oděvech. Doporučujeme používat vhodné prací prášky na vlnu.

•Ruční praní

S tímto programem můžete prát vlněné/jemné oděvy označené jako "nepřát v pračce" a pro něž je doporučeno ruční praní. Prádlo se vypere velmi jemnými pohyby bez poškození oděvů.

Další programy

Pro zvláštní případy jsou k dispozici i další programy:

i Další programy se mohou lišit podle modelu vaší pračky.

• Super

Tento program vypere delší dobu při 40°C a poskytne stejný výsledek jako program "Bavlna 60°C", čímž šetří energii. Je vhodný pro oděvy, pro které nelze použít program "Bavlna 60°C".

• Mini

Tento program se používá k rychlému (30 minut) vyprání menšího počtu lehké ušpiněných bavlněných oděvů.

Zvláštní programy

Pro konkrétní aplikace můžete použít jakýkoli z následujících programů:

• Máchání

Tento program se používá, když chcete ždímat nebo škrobit odděleně.

• Odčerpání + Ždímat

Tento program provede ždímání na maximální možné otáčky ve výchozím nastavení, jakmile se voda odčerpá z přístroje.

i Pro jemné prádlo používejte nižší otáčky.

Volba rychlosti ždímání

Můžete své oděvy vyždímat na maximální otáčky tak, že použijete tlačítko volby programu u modelů s tlačítkem volby otáček. Chcete-li ochránit své oděvy, prádlo nebude ždímat nad 800 ot/min u syntetických programů a 600 ot/min u programů na vlnu. Pokud chcete navíc přeskočit cyklus ždímání a

vyjmout prádlo, otočte tlačítko volby otáček na pozici "Bez ždímání".

U přístrojů nevybavených tlačítkem volby rychlosti ždímání bude pračka ždímat na maximální možné otáčky ve výchozím nastavení pro zvolený program.

Tabulka programů a spotřeby

Program		Max. zátěž (kg)	Trvání programu (-min)	Spotřeba vody (l)	Spotřeba energie (kWh)	Předepnutí	Extra máchání	Podržet máchání	Snížení rychlosti ždímní	Bez zolímání	Bez ohřevu
Bavlna	90	5	155	45	1.70	•	•	•	•	•	•
Bavlna	60**	5	145	49	0.95 ⁽¹⁾ 1.14 ⁽²⁾	•	•	•	•	•	•
Bavlna	40	5	150	49	0.65	•	•	•	•	•	•
Super	40	5	180	45	0.65				•	•	•
Syntetické	60	2.5	120	55	0.90	•	•	•	•	•	•
Syntetické	40	2.5	125	55	0.55	•	•	•	•	•	•
Jemné	30	2	85	60	0.40		•	•	•	•	•
Vlna	40	1.5	75	60	0.40		•	•	•	•	•
Ruční praní	30	1	55	50	0.21				•	•	•
Mini	30	2.5	30	40	0.16				•	•	•

(1) WML 15060 E - WML 15080 DB - WML 15080 P - WML 15100 P - WML 15100 DB

(2) WML 15060 KL - WML 15050 KL - WML 15040 KL - WML 15080 DL

• : Lze zvolit

* : Automaticky zvoleno, nelze zrušit.

** : Energetický program (EN 60456)

Spotřeba vody a energie a trvání programu se mohou lišit od údajů v tabulce podle tlaku vody, tvrdosti a teploty vody, teploty okolí, typu a množství prádla, volby pomocných funkcí a výkyvům v přívodním napětí.

i Pomocné funkce v tabulce se mohou lišit podle modelu vaší pračky.

Pomocné funkce

Tlačítka pomocných funkcí

Před spuštěním programu zvolte požadované pomocné funkce.

i Tlačítka pomocných funkcí se mohou lišit podle modelu vaší pračky.

Volba pomocné funkce

Pokud zvolíte pomocnou funkci, která by neměla být volena společně s předem zvolenou funkcí, první zvolená funkce se stornuje a poslední pomocná funkce zůstane aktivní.

Například: Pokud chcete nejprve zvolit předepírku a pak rychlé praní, předepírka se stornuje a rychlé praní zůstane aktivní.

Pomocnou funkci neslučitelnou s programem nelze zvolit. (viz "Tabulka volby programu")

Předpírka

Předpírka je vhodná pro silně ušpiněné prádlo. Bez předpírky šetříte energii, vodu, práci prášek a čas. Předpírka bez prachového prášku se doporučuje pro krajky a záclony.

Další máchání

Touto funkcí zvýšíte počet aktuálních kroků máchání. Riziko podráždění citlivé pokožky zbytkem prášku na oděvech se tak sníží.

Podržet máchání

Pokud nechcete vyndat prádlo hned po skončení programu na bavlnu, syntetické, vlněné a jemné látky, můžete ponechat své oděvy uvnitř pračky v poslední vodě stiskem tlačítka podržet máchání tak, aby nedošlo k pomačkání vašeho prádla. Po tomto procesu můžete vyždímat své prádlo stiskem tlačítka „Start/Pauza/Storno“ nebo můžete program ukončit tím, že tlačítko „Start/Pauza/Storno“ přidržíte asi 3 s.

- U praček vybavených tlačítkem volby otáček ždímání můžete ždímat prádlo zvolením požadované rychlosti a stiskem tlačítka "Start/Pauza/Storno".
- U praček bez tlačítka volby otáček ždímání můžete ukončit program bez ždímání stiskem tlačítka "Start/Pauza/Storno" a odčerpáním vody. Pokud chcete, aby se vaše prádlo vyždímalo, můžete je vyždímat zvolením programu "odčerpání+ždímat".

Snížení rychlosti

Tlačítko snížení rychlosti použijte vždy, když si přejete vyždímat své oděvy na nižší než maximální rychlost ždímání. Po stisknutí tlačítka omezení rychlosti se rychlost ždímání nastaví na minimální ot/min uvedené na panelu.

Bez ždímání

Tento program můžete použít, pokud nechcete

ždímat prádlo na konci programů pro bavlnu, syntetické, vlněné nebo jemné prádlo.

Praní za studena

Pokud chcete vyprat prádlo ve studené vodě, můžete použít tento program.

Spuštění programu

Stiskněte tlačítko "Start/Pauza/Storno", program se spustí. Tlačítko "Start/Pauza/Storno" se rozsvítí na znamení, že program se spustil. Dveře se uzamknou a světlo "Víko" zhasne.

Postup programu

Postup probíhajícího programu se zobrazuje pomocí ukazatele postupu programu. Na začátku každého programového kroku se rozsvítí příslušná kontrolka a světlo dokončeného kroku zhasne.

i Pokud pračka neždímat, program může být v režimu zastavení máchání nebo se spustil systém automatické korekce ždímání kvůli přílišnému nevyváženému rozložení prádla v pračce.

Změna volby po spuštění programu

Tuto funkci použijte, když vaše pračka začne prát různé skupiny textíle ve stejné dávce oděvů za vyšší nebo nižší teploty. Chcete-li změnit prací program, musíte aktuální program stornovat.

Stiskněte a přidržte tlačítko "Start/Pauza/Storno" na 3 sekundy pro "Stornování" programu, abyste zvolili program "Bavlna 40" namísto programu "Bavlna 60". Zvolte program "Bavlna 40" otočením tlačítka programu. Stiskněte tlačítko "Start/Pauza/Storno", program se spustí.

Přepnutí pračky do pohotovostního režimu

Na chvíli stiskněte tlačítko "Start/Pauza/Storno" pro přepnutí pračky do pohotovostního režimu. Pomocné funkce lze stornovat nebo volit podle toho, v jakém programu se program nachází. Dveře lze otevřít, pokud je vhodná hladina vody. Prádlo lze přidat/vyjmout po otevření dveří.

Dětský zámek

Spotřebič ochráníte před dětmi pomocí dětského zámku. V tomto případě nelze provést žádnou změnu v probíhajícím programu.

Pračka se přepne na dětský zámek po stisknutí tlačítek pro 1. a 2. pomocnou funkci zleva na 3 s. Kontrolka 1. pomocné funkce bude blikat. Dětský zámek deaktivujete

stiskem stejných tlačítek na 3 s.

Ukončení programu stornováním

Pro stornování zvoleného programu stiskněte na 2 sekundy tlačítko "Start/Pauza/Storno". Pračka začne odčerpávat vodu. Rozsvítí se kontrolky "Praní" a "Program skončen". Kontrolky "Start/Pauza/Storno" a "Praní" zhasnou po odčerpání a začne blikat kontrolka "Víko". Kontrolka "Víko" bude svítit, když jsou dveře odemčené.

Pokud se program stornuje uprostřed procesu, rozsvítí se kontrolky "Prát" a "Program skončen". Pračka může odčerpávat vodu nebo může přijímat vodu třikrát pro ochlazení oděvů a dokončení odčerpávání. Po odčerpání vody zhasne kontrolka "Prát", kontrolka "Program skončen" se rozsvítí a kontrolka "Víko" bude vytvrdle blikat až do odblokování dveří.

Konec programu

Kontrolka "Program skončen" na ukazateli postupu programu se rozsvítí, když program dojde na konec. Víko se odblokuje o 2 minuty později, kontrolky "Program skončen" a "Víko" budou vytvrdle svítit. Pračka je nyní připravená na druhý cyklus.

Pokud stisknete libovolné tlačítko, když je pračka na konci programu nebo se změnila pozice tlačítka volby programu, kontrolka "Program skončen" zhasne a zůstane svítit jen kontrolka "Víko". Pokud jsou dvířka stále zamčená, kontrolka "Víko" bliká, dokud se dvířka neodemknou.

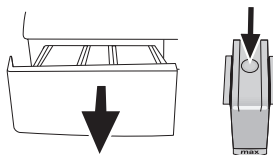
Stiskem vypínače pračku vypnete.

5 Údržba a čištění

Příhrádka na prací prášek

Odstraňte zbytky prášku nahromaděné v příhrádce. Postupujte takto:

1. Stiskněte tečkové místo na sifonu v prostoru pro aviváž a tahejte k sobě, dokud příhrádku nevysunete z pračky.

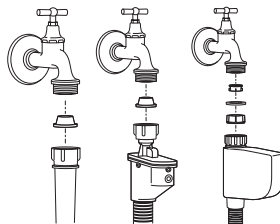


2. Pokud se v prostoru pro aviváž začne hromadit více než normální množství směsice vody a aviváže, je nutné sifon vyčistit.
3. Umyjte příhrádku a sifon dostatečným množstvím vlažné vody v umyvadle.
4. Vraťte příhrádku zpět na místo. Zkontrolujte, zda je sifon v původní pozici.

Filtry přívodu vody

Na konci každého vstupního ventilu na zadní straně stroje je filtr stejně jako na konci každé přívodní hadice v místě připojení ke kohoutku. Tyto filtry brání ve vstupu cizích předmětů a nečistoty z vody do pračky. Pokud se filtry zanesou, je třeba je vyčistit.

- Zavřete kohoutky.



- Odstraňte matice z přívodních hadic a vyčistěte povrch filtrů na vstupních ventilech pomocí vhodného kartáče.
- Když jsou filtry hodně špinavé, můžete je vytáhnout kleštěmi a vyčistit.
- Vyměňte filtry na plochem konci přívodních hadic společně s těsněním a vyčistěte je důkladně pod tekoucí vodou.
- Vraťte těsnění a filtry opatrně zpět na místa a utáhněte matice hadic rukou.

Odčerpání zbytkové vody a čištění filtru čerpadla

Tento výrobek je vybaven systémem filtrů, který zajišťuje výstup čistější vody, čímž se

prodlužuje životnost čerpadla tím, že pevné předměty, jako jsou knoflíky, mince a látky nemohou ucpat turbínu čerpadla během vypouštění vody.

- Pokud vaše pračka neodčerpává vodu, může být ucpán filtr čerpadla. Je třeba jej čistit každé 2 roky nebo při každém ucpání. Před čištěním filtru čerpadla je nutné odčerpat vodu.

Vodu může být nutné zcela odčerpat i v následujících případech:

- Před přepravou stroje (např. při stěhování)

- Hrozí-li riziko zamrznutí

Pro vyčištění špinavého filtru a odčerpání vody:

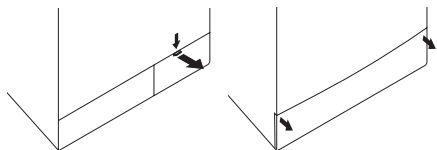
1- Odpojte pračku ze sítě.

⚠ V pračce může být voda o teplotě až 90°C. Filtr tedy čistěte až poté, co se voda uvnitř ochladí, aby nedošlo k opaření.

2- Otevřete víko filtru. Víko filtru mohou tvořit jedna až dvě části podle modelu pračky.

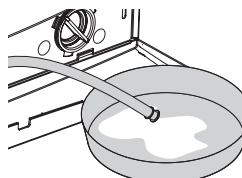
Tvoří-li je dvě části, stiskněte výstupek na víku filtru dolů a vytáhněte část k sobě.

Pokud je z jednoho kusu, přidržte je za obě strany a otevřete je tak, že je vytáhněte ven.



3- U některých modelů se dodává nouzová odčerpávací hadice. Ostatní jsou dodávány bez této položky.

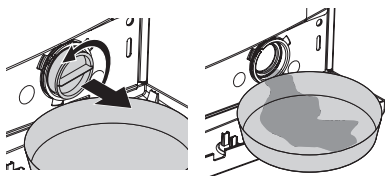
Pokud je váš produkt dodáván s nouzovou odčerpávací hadicí, postupujte podle popisu na obrázku níže :



- Vytáhněte výstupní hadici čerpadla z pouzdra.
- Postavte velkou nádobu na konec hadice. Odčerpejte vodu do nádoby tak, že vytáhněte zátku na konci hadice. Pokud je množství vody k odčerpání větší než objem nádoby, vraťte zpět zátku, vylijte vodu z nádoby a pak proces odčerpávání zopakujte.

- Po skončení procesu odčerpávání vraťte zátku na konec hadice a vraťte ji zpět na místo.

Pokud váš produkt není dodáván s nouzovou odčerpávací hadicí, postupujte podle popisu na obrázku níže :



- Umístěte velkou nádobu před filtr, abyste do ní zachytili vodu vytékající z filtru.
- Povolte filtr čerpadla (doleva), dokud voda nezačne vytékat. Nasměrujte vytékající vodu do nádoby umístěné před filtrem. Rozlitou vodu můžete zachytit pomocí hadru.
- Pokud již nezbyvá žádná voda, otáčejte filtrem čerpadla, až jej zcela uvolníte a lze jej vyjmout.
- Vyčistěte zbytky uvnitř filtru i látky kolem turbíny, pokud tam nějaké jsou.
- Pokud je váš výrobek vybaven funkcí vodního stříku, nezapomeňte vrátit filtr na místo v čerpadle. Nikdy netlačte filtr silou zpět na místo. Vraťte filtr na místo; jinak by mohla voda unikat víčkem filtru.

4- Zavřete víko filtru.

Zavřete dvoudílné víko filtru pračky tak, že zatlačíte na výstupek na něm.

Zavřete jednodílné víko filtru pračky tak, že umístíte výstupky vespod na místo a zatlačíte na horní část.

6 Návrhy řešení problémů

Problém	Příčina	Vysvětlení/návrh
Program nelze spustit nebo zvolit.	Pračka se mohla přepnout do bezpečnostního režimu vlivem závady infrastruktury (například napětí, tlak vody, atd.).	Pračku zprovozníte stiskem tlačítka "Start/Pauza/Storno" na 3 vteřiny. (viz Stornování programu)
Ze spodní části pračky vytéká voda.	Mohlo dojít k závadě na hadicích nebo vodním čerpadle.	Ujistěte se, že těsnění přívodních hadic je řádně upevněno. Pevně připevněte odčerpávací hadici ke kohoutku. Ujistěte se, že je filtr čerpadla zcela zavřený.
Stroj se zastaví krátce po spuštění programu.	Stroj se může dočasně zastavit kvůli nízkému napětí.	Jakmile se napětí vrátí na normální úroveň, začne znovu pracovat.
Pračka neustále odstředuje. Neodpočítává se zbývající čas.	V pračce může být nevyváženě vložené prádlo.	Mohl se aktivovat systém automatického vyvažování náplně prádla. Prádlo v bubnu se mohlo zamotat (smotané prádlo ve vaku). Prádlo znovu rozložte a opakujte ždímání. Neždímá se, když prádlo není rovnoměrně rozloženo v bubnu, brání se tím poškození stroje a jeho okolí.
Pračka trvale pere. Neodpočítává se zbývající čas.	V případě pozastaveného odpočítávání při nabírání vody: Časovač neodpočítává, pokud není pračka naplněna správným množstvím vody.	Pračka vyčkává na dostatečné množství vody, aby se předešlo nesprávným výsledkům praní vlivem nedostatečného množství vody. Pak začne odpočítávání.
	V případě pozastaveného odpočítávání ve fázi zahřívání: Čas se neodpočítává, dokud není dosažena zvolená teplota pro program.	
	V případě pozastaveného odpočítávání ve fázi odstředování: V pračce může být nevyváženě vložené prádlo.	Mohl se aktivovat systém automatického vyvažování náplně prádla. Prádlo v bubnu se mohlo zamotat (smotané prádlo ve vaku). Prádlo znovu rozložte a opakujte ždímání. Neždímá se, když prádlo není rovnoměrně rozloženo v bubnu, brání se tím poškození stroje a jeho okolí.

7 Parametry

Modely	WML 15080 P	WML 15080 E	WML 15060 KL	WML 15050 KL	WML 15040 KL	WML 15080 DL	WML 15080 DB	WML 15100 DB	WML 15100 P
Maximální kapacita suchého prádla (kg)	5	5	5	5	5	5	5	5	5
Výška (cm)	84	84	84	84	84	84	84	84	84
Šířka (cm)	60	60	60	60	60	60	60	60	60
Hloubka (cm)	54	54	54	54	54	54	54	54	54
Vlastní hmotnost (kg)	61	61	61	60	60	61	61	62	62
Napětí/frekvence (V/Hz)	230 V / 50Hz								
Intenzita (A)	10	10	10	10	10	10	10	10	10
Celkový příkon (W)	2300								
Cyklus odstředování (max. (ot./min))	800	600	600	500	400	800	800	1000	1000

Parametry tohoto spotřebiče se mohou změnit bez upozornění vlivem zvyšování kvality výrobku. Obrazy v této příručce jsou schematické a nemusí odpovídat přesně vašemu výrobku.

Hodnoty uvedené na štítcích pračky nebo v dokumentaci jsou získávány v laboratorních podmínkách podle příslušných norem. Hodnoty se mohou lišit podle provozních a okolních podmínek spotřebiče.



Obalový materiál spotřebiče je recyklovatelný. Napomozte jej recyklovat a ochraňte životní prostředí jeho předáním do městských center určených pro tento účel. Váš spotřebič také obsahuje velké množství recyklovatelného materiálu. Je označen touto etiketou, jež znamená, že použité spotřebiče by se neměly směšovat s ostatním odpadem. Recyklace spotřebičů organizovaná vašim výrobcem bude tak provedena v souladu s Evropskou směrnicí 2002/96/EC o likvidaci elektrického a elektronického vybavení. Kontaktujte městský úřad nebo prodejce kvůli nejbližším bodům recyklace u vašeho bydliště. Děkujeme za váš příspěvek k ochraně životního prostředí.

Hlavní vypínač	Start/pauza	Zrušit 3"	Bavlna	Syntetické	Vlna	Jemné	Babycare	Sport	Košíle	Ruční prání
Intenzivní	Pozdní žení máchání	Rychlé prání	Rychlé prání	Přikrývka	Bez mačkání	Extra máchání	Pro odložený start	Teplota	Bez ohřevu	Bez ohřevu
Předepření	Máchání	Máchat	Čerpadlo	Ždímání	Bez ždímání	Dvířka	Prání	Konec	Dětský zámek	Avivaž

1 Upozorenja

Opšta bezbednost

- Nikada nemojte da stavljate Vašu mašinu na pod prekriven tepihom. Inače nedostatak protoka vazduha ispod Vaše mašine može da dovede do pregrevavanja električnih delova. To može da dovede do problema s Vašom mašinom za veš.
- Ako su strujni kabl ili utikač oštećeni, za popravak morate da zovete Ovlašćeni servis.
- Stavite crevo za odvod čvrsto u otvor za odvod da bi se sprečilo curenje vode i da bi mašina mogla po potrebi da uzima i ispušta vodu. Jako je važno da dovod vode i creva za odvod ne budu presavijeni, pritisnuti ili puknuti kad se uređaj stavlja na mesto posle montaže ili čišćenja.
- Vaša mašina za veš je napravljena tako da nastavi da radi u slučaju nestanka struje. Vaša mašina neće nastaviti s programom kad dođe struja. Pritisnite taster "Start/Pauza/Opoziv" na 3 sekunde da biste opozvali program (Vidite, Opoziv programa)
- U mašini može da bude vode kad je dobijete. To je zbog kontrole kvaliteta i normalno je. To ne šteti Vašoj mašini.
- Neki problem koje možete da imate može da prouzroči infrastruktura. Pritisnite taster "Start/Pauza/Opoziv" na 3 sekunda da biste opozvali program postavljen u mašini pre nego što pozovete ovlašćeni servis.

Prva upotreba

- Prvu proceduru pranja izvedite bez punjenja Vaše mašine i s deterdžentom na programu "Pamuk 90°C".
- Kad montirate mašinu, pazite da su priključci na hladnu i toplu vodu tačno spojeni.
- Ako je trenutni osigurač slabiji od 16 Ampera, neka da kvalifikovani električar ugradi osigurač od 16 Ampera.
- Ako je koristite sa ili bez transformatora, neka obavezno kvalifikovani električar ugradi uzemljenje. Naša firma neće biti odgovorna za bilo kakva oštećenja do kojih može da dođe kad se mašina koristi na vodu bez uzemljenja.
- Držite materijale pakovanja dalje od dosega dece ili ih odložite sortiranjem prema uputstvima o sortiranju đubreta.

Nameravana upotreba

- Ovaj proizvod je napravljen za upotrebu u domaćinstvu.
- Uređaj sme da se koristiti samo za pranje i ispiranje tkanina prema tome

kako su označene.

Bezbednosna uputstva

- Uređaj mora da se spoji na uzemljenu utičnicu zaštićenu osiguračem odgovarajućeg kapaciteta.
- Creva za dovod i odvodnju uvek moraju da budu dobro stegnuta i neoštećena.
- Namontirajte crevo za odvodnju na lavabo ili kadu pre nego što uključite Vašu mašinu. Postoji moguća opasnost od opekotina zbog visokih temperature pranja!
- Nikada nemojte da otvarate vrata mašine ili vadite filter dok još ima vode u bubnju.
- Isključite mašinu kad se ne koristi.
- Nikada nemojte da perete aparat crevom za vodu! Postoji opasnost od strujnog udara!
- Nikada nemojte da dirate utikač mokrim rukama. Ne uključujte mašinu ako su kabl ili utikač oštećeni.
- Za kvarove koji ne mogu da se reše informacijama iz priručnika za upotrebu:
- Isključite aparat, isključite ga iz struje, zatvorite slavinu za vodu i javite se ovlašćenom servisu. Možete da se javite Vašem lokalnom otpadu u Vašoj opštini da biste saznali kako da bacite Vaš aparat.

Ako u Vašoj kući ima dece...

- Držite decu dalje od mašine kad radi. Ne dajte im da diraju mašinu.
- Zatvorite vrata za veš kad izlazite iz sobe gde se ona nalazi.

2 Instalacija

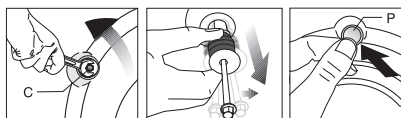
Uklanjanje pojačanja pakovanja

Nagnite mašinu da biste uklonili pojačanja pakovanja. Uklonite pojačanje pakovanja povlačenjem trake.

Otvaranje transportnih brava

⚠ Transportni bezbednosni šrafovi moraju da se skinu pre stavljanja mašine u pogon, inače će mašina da se ošteti!

1. Otpustite sve šrafove matičnim ključem dok se ne budu okretali slobodno ("C")
2. Skinite transportne bezbednosne šrafove laganim okretanjem.
3. Stavite poklopce (dostavljene u kesici s Uputstvima za upotrebu) u rupe na zadnjoj stranici. ("P")



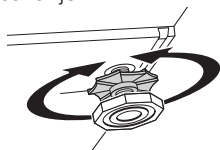
i Držite transportne bezbednosne šrafove na sigurnom mestu da biste mogli da ih opet koristite kad se mašina bude ponovo prenosila u budućnosti.

i Nikad ne pomerajte aparat bez montiranih bezbednosnih vijaka!

Prilagođavanje nogu

⚠ Ne koristite nikakve alate za otpuštanje šrafova za zaključavanje. Inače mogu da se oštete.

1. Ručno (rukom) otpustite šrafove za zaključavanje na nogama.
2. Prilagođavajte ih dok mašina ne bude stajala ravno i čvrsto.
3. Važno: Ponovo stegnite sve šrafove za zaključavanje.

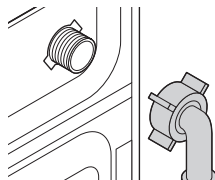


Spajanje na dovod vode.

Važno:

- Pritisak dovoda vode potreban da bi mašina radila mora da bude 1-10 bar (0,1 – 1 MPa).
- Spojite posebna creva dostavljena sa mašinom na ventil dovoda vode na mašini.
- Da biste sprečili isticanje vode do kojeg može da dođe na spojevima, na creva su spojene gumeni zaprivač (4 zaptivača za modele s dvostrukim dovodom vode i 2 zaptivača za

druge modele). Ti zaptivači trebaju da se koriste na krajevima sastava slavine i mašine. Otvoreni kraj creva s montiranim filterom mora da se spoji na mašinu. Stegnite šrafove creva rukom; nikada nemojte da koristite ključeve da biste stegnuli šrafove.



- Modeli s jednostrukim dovodom vode ne smeju da se spajaju naslavinu s toplom vodom.

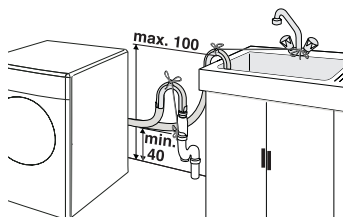
Kad vraćate uređaj na mesto posle održavanja ili čišćenja, pazite da ne presavijete, pritisnete ili blokirate crijevo.

Spajanje na odliv

Crevo za puštanje vode može da se stavi na ivicu lavaboa ili kade. Crevo za odliv mora da se čvrsto stegne na odliv da ne izađe iz kućišta.

Važno:

- Kraj creva mora da se spoji direktno na odliv za vodu ili na lavabo.
- Crevo treba da se spoji na visinu od najmanje 40 cm a najviše 100 cm.
- U slučaju da je crevo dignuto posle stajanja na podu ili blizu poda (manje od 40 cm iznad zemlje), odlivanje vode postaje teže i veš može da izađe mokrak.



- Crevo treba da se gurne u odvod više od 15 cm. Ako je predugo možete da ga skratite.
- Maksimalna dužina kombinovanih creva ne sme da bude veće od 3.2 m.

Elektroinstalacija

Spojite mašinu na uzemljenu utičnicu zaštićenu osiguračem odgovarajućeg kapaciteta.

- Spajanje treba da bude prema nacionalnim standardima.

- Napon i dozvoljena zaštita osiguračem su naznačene u delu "Tehničke specifikacije".
 - Naznačeni napon mora da bude jednak naponu Vaše struje.
 - Ne smete da se priključujete preko produžnih kabela ili razvodnika.
- ⚠ Oštećeni strujni kabl mora da zameniti ovlašćeni električar.
- ⚠ Uređaj ne sme da se uključuje dok se ne popravi! Postoji opasnost od strujnog udara!

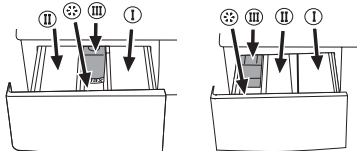
Deterdženti i omekšivači

Fioka za deterdžent

Fioka deterdženta se sastoji od 3 odeljka:

Raspršivač deterdženta može da bude u dvije različite vrste prema modelu Vaše mašine

- (I) za pretpranje
 - (II) za glavno pranje
 - (III) sifon
- (☼) za oplemenjivač



Deterdžent, oplemenjivači i druga sredstva za pranje

Dodajte deterdžent i oplemenjivač pre pokretanja programa.

Nikada ne otvarajte fioku raspršivača deterdženta dok program pranja radi!

Kad koristite program bez pretpranja, u odeljak za pretpranje ne smete da stavite deterdžent (Odeljak br. I).

Količina deterdženta

Količina deterdženta koja će da se koristi zavisi o količini veša, o tome koliko je ono prljavo, te tvrdoći vode.

- Nemojte da koristite količine koje prelaze količine preporučene na pakovanju da biste izbegli problem s previše pene, lošim ispiranjem, finansijskom uštedom i na kraju, zaštitom okoline.
- Nikada ne prelazite oznaku (> maksimum <); inače će oplemenjivač da propadne a da se nije ni koristio.
- Ne koristite tekući deterdžent ako hoćete da koristite mogućnost odgode vremena.

3 Prve pripreme za pranje

Priprema odeće za pranje

Veš s metalnim dodacima kao što su brushalteri, kopče kaiša i metalna dugmad mogu da oštete mašinu. Izvadite metalne delove ili stavite predmete u kesu za pranje, jastučnicu ili slično.

- Sortirajte veš prema vrsti tkanine, boji, tome koliko je prljav i dopuštenoj temperaturi vode. Uvek se držite saveta na etiketama.
- Stavite male predmete kao što su dečije čarape i najlonske čarape u kesu za pranje. To će takođe da spreči gubljenje veša.
- Perite proizvode označene s "pere se u mašini" ili "pere se na ruke" samo na odgovarajućem programu.
- Ne perite beli i obojeni veš zajedno. Novi tamni pamučni veš može da ispusti puno boje. Perite ih posebno.
- Koristite samo one boje/promene boje i sredstva protiv kamenca za pranje u mašini. Uvek se držite uputstava na pakovanju.
- Pantalone i osetljiv veš perite okrenute.

Odgovarajući kapacitet punjenja

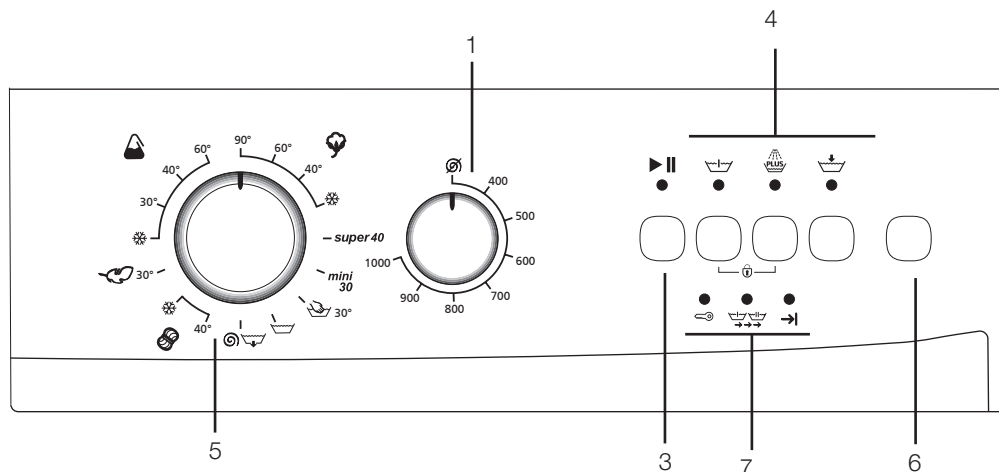
i Molimo držite se informacija iz "Tabele za izbor programa". Rezultati pranja će biti lošiji ako je mašina pretovarena.

Vrata za punjenje

Vrata se zaključavaju tokom rada programa a Simbol za zaključavanje vrata se uključuje. Vrata mogu da se otvore kad se simbol ugasi.

4 Izbor programa i rad s Vašom mašinom

Kontrolna tabla



1 - Taster za podešavanje brzine centrifuge*

2 - Taster za odgođeni početak*

3 - Dugme za početak/pauzu/opoziv

4 - Tasteri pomoćne funkcije

5 - Taster za izbor programa

6 - Dugme za uključivanje/isključivanje

7 - Indikatori toka programa

8 - Indikator brave koju deca ne mogu da otvore*

* U skladu sa modelom Vaše veš-mašine

Uključivanje mašine

Možete da pripremite mašinu za izbor programa pritiskom na dugme za Uključivanje/isključivanje. Kad se pritisne dugme za Uključivanje/isključivanje, lampica "Spreman" se uključi, što znači da su vrata otključana. Pritisnite dugme za "Uključivanje/isključivanje" da biste isključili vašu mašinu.

Izbor programa

Izaberite odgovarajući program iz tabele programa i temperatura pranja prema tipu i količini veša i tome koliko je prljav. Izaberite traženi program tasterom za izbor programa.

i Svaki od tih programa se sastoji od procesa pranja, uključujući pranje, ispiranje i po potrebi cikluse centrifuge.

40°C- 30°C- hladno	Mešana odeća uključujući sintetiku i vunu kao i osetljiv veš.
--------------------------	---

i Programi su ograničeni najvećom brzinom centrifuge koja odgovara određenoj vrsti materijala.

Glavni programi

Zavisno o vrsti tekstila, dostupni su sledeći glavni programi:

•Pamuk

Ovim programom možete da perete izdržljivu odeću. Vaš veš će da bude opran jakim pokretima pranja tokom dužeg ciklusa pranja.

•Sintetika

Ovim programom možete da perete Vašu manje osetljivu odeću. U poređenju s programom "Pamuk" koristi laganije kretnje u pranju i kraći ciklus pranja. Preporučuje se za Vašu sintetičku odeću (kao što su košulje, bluze, odeća od sintetike/mešano s pamukom, itd.). Za zavese i čipku, preporučuje se izbor programa "Sintetika 40" s funkcijom pretpranja i funkcijom protiv gužvanja.

90°C	Normalno prljavo, beli pamuk i lan.
60°C	Normalno prljav laneni, pamučni ili sintetički veš otpornih boja i malo prljav beli lan

• Osetljivo

Na ovom programu možete da perete Vašu osetljivu odeću. Ima više osetljivog kretanja u pranju i ne izvršava prelaznu centrifugu u poređenju s programom "Sintetika".

• Vuna

Na ovom program možete da perete Vaš vuneni veš koji se pere u mašini. Perite izborom odgovarajuće temperature prema etiketi na Vašoj odeći. Preporučuje se upotreba odgovarajućeg deterdženta za vunu.

• Ručno pranje

Na ovom program možete da perete Vašu vunenu/osetljivu odeću koja ima etiketu "ne pere se u mašini" za koje se preporučuje ručno pranje. Pere veš jako opreznim pokretima pranja bez oštećenja Vaše odeće.

Dodatni programi

Za posebne slučajeve, postoje takođe i dodatni programi:

i Dodatne funkcije mogu da budu različiti zavisno od modela Vaše mašine.

• Super

Ovaj program pere duži period na 40°C i daje isti rezultat kao program "Pamuk 60°C" i zato štedi energiju. Koristan je za odeću za koju ne možete da koristite program "Pamuk 60°C".

• Mini

Ovaj program se koristi za brzo pranje (30 minuta) malog broja malo prljave pamučne odeće.

Posebni programi

Za posebne primene, možete da izaberete bilo koji od sledećih programa:

• Ispiranje

Ovaj program se koristi kad hoćete posebno ispiranje ili dodavanje štirke.

• Ispumpavanje + centrifuga

Ovaj program ima centrifugu s najvišim mogućim brojem o./min. u podešenju kad mašina izbaci vodu.

i Za osetljiv veš trebate da koristite nižu brzinu centrifuge.

Izbor brzine centrifuge

Vaš veše može da se okreće na centrifuge maksimalnim izborom o./min. na vašoj mašini pomoću tastera za izbor kod modela opremljenih s tasterom za izbor o./min. Da biste zaštitili Vašu odeću, Vaša mašina se neće vrteti iznad 800 obr./min na programima za

sintetiku i 600 o./min na programima za vunu. Nadalje, ako hoćete da izvadite Vaš veš bez centrifuge, okrenite dugme za izbor brzine na položaj "Bez centrifuge".

Kod mašina koje nisu opremljene tasterom za izbor brzine, mašina će da se okreće na najvećem mogućem broju o./min. u unapred zadanom podešenju odabranog programa.

Tabela programa i potrošnje

Program		Maks. opterećenje (kg)	Trajanje programa (~min)	Potrošnja vode (l)	Potrošnja energije (kWh)	Pretpranje	Dodatno ispiranje	Zadržavanje ispiranja	Smanjenje brzine centrifuge	Bez centrifuge	Bez zagrevanja
Pamuk	90	5	155	45	1.70	•	•	•	•	•	•
Pamuk	60**	5	145	49	0.95 ⁽¹⁾ 1.14 ⁽²⁾	•	•	•	•	•	•
Pamuk	40	5	150	49	0.65	•	•	•	•	•	•
Super	40	5	180	45	0.65				•	•	•
Sintetika	60	2.5	120	55	0.90	•	•	•	•	•	•
Sintetika	40	2.5	125	55	0.55	•	•	•	•	•	•
Osetljivo	30	2	85	60	0.40		•	•	•	•	•
Vuna	40	1.5	75	60	0.40		•	•	•	•	•
Ručno pranje	30	1	55	50	0.21				•	•	•
Mini	30	2.5	30	40	0.16				•	•	•

(1) WML 15060 E - WML 15080 DB - WML 15080 P - WML 15100 P - WML 15100 DB

(2) WML 15060 KL - WML 15050 KL - WML 15040 KL - WML 15080 DL

• : Bira se

* : Automatski se bira, ne može da se opozove.

** : Program znaka za energiju (EN 60456)

Potrošnja vode i struje i trajanje programa može da bude različita od onih prikazanih u tabeli, zavisno o promenama u pritisku vode, tvrdoći vode i temperaturi, temperaturi okoline, vrsti i količini veša, izboru dodatnih funkcija i promenama u naponu struje.

i Pomoćne funkcije u tabeli mogu da se razlikuju prema modelu Vaše mašine.

Pomoćne funkcije

Tasteri za biranje pomoćnih funkcija

Izaberite potrebne dodatne funkcije pre uključivanja programa.

i Tasteri za pomoćne funkcije mogu da se razlikuju zavisno od modela Vaše mašine.

Biranje pomoćnih funkcija

Ako se izabere pomoćna funkcija koja ne može da se odabere zajedno s prethodno odabranom funkcijom, funkcija koja je prva izdabrana će biti opozvana a zadnja odabrana pomoćna funkcija će da ostane aktivna.

Na primer: Ako hoćete prvo da izaberete pretpranje i zatim brzo pranje, pretpranje će biti opozvano a brzo pranje će da ostane aktivno.

Pomoćna funkcija koja nije kompatibilna s programom ne može da se izabere. (pogledajte "Tablicu izbora programa")

Pretpranje

Pretpranje se isplati samo za jako prljavi veš. Bez pretpranja štedite struju, vodu, deterdžent i vreme. Pretpranje bez deterdženta se preporučuje za čipku i zavese.

Dodatno ispiranje

S ovom funkcijom možete da povećate broj trenutnih koraka ispiranja. Tako je smanjen rizik da na osetljivu kožu utiču ostaci deterdženta na odeći.

Zadržavanje ispiranja

Ako nećete da izvadite Vaš veš odmah posle programa za pamuk, sintetiku, vunu i osetljive tkanine, možete da ostavite veš u mašini u zadnjoj void od ispiranja pritiskom na dugme za zadržavanje ispiranja da bi sprečili gužvanje veša. Posle ovog procesa možete da stavite veš na centrifuge pritiskom na dugme "Start/pauza/opoziv" ili možete da zaustavite program ako pritisnete dugme "Start/pauza/opoziv" na 3 sekunde.

- Kod mašina koje imaju dugme ili taster za izbor brzine centrifuge, možete da stavite na centrifuge tako da stavite na traženu brzinu centrifuge i pritisnete taster "Početak/pauza/opoziv".
- Kod mašina koje nisu opremljene dugmetom za izbor brzine centrifuge, možete da završite program bez ciklusa centrifuge pritiskom na taster "Početak/pauza/opoziv" i izbacivanjem vode. Ako hoćete da stavite veš na centrifuge, možete da ga stavite tako da izaberete program "ispumpavanje + centrifuga".

Smanjivanje brzine

Možete da koristite taster za smanjivanje brzine kad god hoćete da stavite veš na

centrifuge sporiju od najbrže. Kad se pritisne taster za smanjivanje brzine, brzina centrifuge će da bude na minimum o./min naznačenih na table.

Bez centrifuge

Možete da koristite ovaj program ako nećete da stavljate veš na centrifuge na kraju programa za pamuk, sintetiku, vunu ili osetljive tkanine.

Pranje u hladnoj vodi

Ako hoćete da perete svoj veš u hladnoj void, možete da koristite ovaj program.

Uključivanje programa

Pritisnite taster "Start/Pauza/Opoziv" da biste uključili program. Upaliće se taster "Start/pauza/opoziv" da bi označio da je program počeo. Vrata su zaključana i svetlo "Poklopac" nestane.

Progres programa

Progres programa koji traje je prikazam kroz indikator sleda programa. Na početku svakog koraka programa, upaliće se odgovarajuća lampica indikatora a ugasiće se lampica završenig koraka.

i Ako u mašini ne radi centrifuga, program može da bude na režimu zadržavanja ispiranja ili se aktivisao automatski sistem za korekciju centrifuge zbog prevelike neujednačene raspodele veša u mašini.

Promena izbora kad je program već počeo

Možete da koristite ovu mogućnost kad je Vaša mašina već počela s radom da biste oprali različite vrste veša u istom kompletu veša pod višim ili nižim temperaturama. Morate da opozovete trenutni program da biste promenili program za pranje.

Na primer, Pritisnite taster "Start/Pauza/Opoziv" na 3 sekunde da biste opozvali program da biste izabrali program „Pamuk 40“ umesto programa „Pamuk 60“. Izaberite program "Pamuk 40" okretanjem dugmeta za izbor. Pritisnite taster "Start/Pauza/Opoziv" da biste uključili program.

Prebacivanje mašine na pasivni režim rada

Pritisnite odmah taster "Start/Pauza/Opoziv" da biste prebacili vašu mašinu na pasivni režim rada. Pomoćne funkcije mogu da se opozovu ili izaberu zavisno o tome na kojem je koraku program. Vrata mogu da se otvore ako je nivo vode odgovarajući. Veš može da se dodaje / vadi otvaranjem vrata.

5 Održavanje i čišćenje

Brava koju deca ne mogu da otvore

Možete da zaštitite aparat da ga deca ne diraju pomoću brave za decu. U ovom slučaju, u radu programa neće doći do nikakve promene.

Mašina se prebacuje na zaključavanje zbog dece pritiskom na 1. i 2. pomoćnu funkciju s leva na 3 sek. Svetlo 1. Pomoćne funkcije će stalno da bljeska. Da biste isključili zaključavanje zbog dece, pritisnite isti taster na 3 sek.

Završavanje programa opozivom

Da biste opozvali izabrani program, pritisnite taster "Start/Pauza/Opoziv" na 3 sekunde. Mašina počinje s ispuštanjem vode. Pale se svetla "Pranje" i "Program gotov". Svetla "Start/pauza/opoziv" i "Pranje" se gase posle procesa izbacivanja vode i svetlo "Poklopac" zasvetli. Lampica "Poklopac" gori stalno kad se vrata otključaju.

Ako je program opozvan u sred procesa, pale se svetla "Pranje" i "Program gotov". Mašina može da ispusti svu vodu ili da uzima vodu najviše 3 puta da ohladi odeću i završi process ceđenja. Kad process izbacivanja vode bude gotov, svetlo "Pranje" se gasi, pali se svetlo "Program gotov" a svetlo "Poklopac" bljeska stalno dok vrata ne budu otključana.

Kraj programa

Na indikatoru toka programa pali se lampica "Program gotov" kad program dođe do kraja. Poklopac se otključava 2 minute kasnije, svetla "Program gotov" i "Poklopac" će svetleti stalno. Mašina je sada spremna za drugi ciklus.

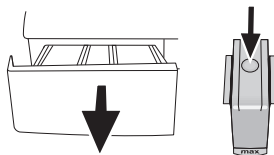
Ako se pritisne bilo koje dugme ili se promeni položaj dugmeta za izbor dok je mašina na kraju programa, lampica "Program gotov" se isključi i samo lampica "Vrata" ostane upaljena. U međuvremenu, ako su vrata još zaključana, lampica "Poklopac" će se paliti i gasiti dok se vrata ne otvore.

Pritisnite dugme za "Uključivanje/isključivanje" da biste isključili vašu mašinu.

Fioka deterdženta

Uklonite sav zaostali talog deterdženta u fioci. Da biste to napravili;

1. Pritisnite tačku na sifonu u odeljku za oplemenjivač i vucite prema sebi dok ne izvadite odeljak iz mašine.

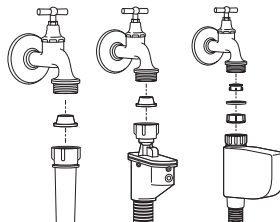


1. Ako u odeljku za oplemenjivač počne da se nakuplja više mešavine vode i oplemenjivača nego obično, sifon mora da se očistiti.
2. Operite fioku raspršivača i sifon u lavabou s puno mlake vode.
3. Posle čišćenja vratite fioku u njeno kućište. Proverite da li je sifon na svom mestu.

Filteri dovoda vode

Na kraju svakog ventila za dovod vode na zadnjem delu mašine i na kraju svakog creva za dovod vode nalazi se filter. Ti filteri sprečavaju ulazjenje stranih tela i prljavštine iz vode u mašinu. Filteri trebaju da se čiste kad se ispriljaju.

- Zatvorite slavine.



- Izvadite matice creva za dovod vode da biste očistili površine filtera na ventilima za dovod vode odgovarajućom četkom.
- Ako su filteri jako prljavi, možete da ih izvučete pomoću klešta i da ih očistite.
- Izvadite filtere na ravnim krajevima creva za dovod vode zajedno sa zaptivačima i dobro ih očistite pod tekućom vodom.
- Pažljivo vratite zaptivače i filter na njihova mesta i zavrnite matice creva rukom.

Odlivanje sve preostale vode i čišćenje pumpe filtera

Vaš proizvod je opremljen sistemom filtera koji osigurava ispuštanje čišće vode koja produžava vek trajanja pumpe sprečavanjem začepljenja popelera pumpe predmetima kao što su dugmad, kovanice i tkanina.

- Ako Vaša mašina ne uspe da izbaci vodu, filter pumpe može da bude začepljen. Možda ćete morati da ga čistite svake 2 godine ili kad god bude začepljen. Da biste očistili filter pumpe morate da izbacite vodu.

Osim toga, vodu ćete morati u potpunosti da izbacite u sledećim slučajevima:

- pre transporta mašine (npr. kod preseljenja)
- kad postoji opasnost od zamrzavanja

Da biste očistili prijavite filter i pustili vodu;

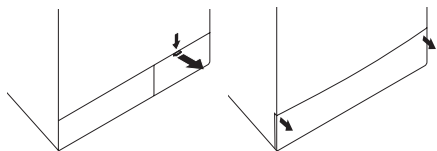
1- Isključite mašinu da biste prekinuli dovod el. energije.

- ⚠ U mašini može da bude voda od 90°C. Zato filter smete da čistite samo kad se voda unutra ohladi da biste izbegli opasnost od opekotina.

2- Otvorite slavinu filtera. Kapica filtera može da se sastoji od jednog ili dva dela prema modelu Vaše mašine.

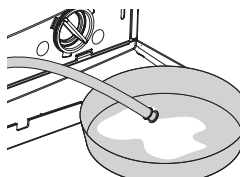
Ako se sastoji od dva dela, pritisnite tabulator na kapici filtera prema dole i povucite deo napolje prema vama.

Ako se sastoji od jednog dela, držite s obe strane i otvorite povlačenjem napolje.



3- S nekim modelima dolazi odlivno crevo za hitne slučajeve. Drugi modeli ne dolaze s njim.

Ako je s Vašim proizvodom dostavljeno crevo za odliv za hitne slučajeve, napravite sledeće kako je pokazano na slici dole:

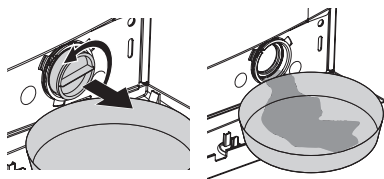


- Povucite crevo izlaza pumpe iz kućišta.
- Stavite veliku kofu na kraj creva.

Izbacite vodu u kofu povlačenjem čepa na kraju creva. Ako je količina vode koja se izbacuje veća od zapremine kofe, vratite čep, izlijte vodu iz njega, zatim nastavite s postupkom izbacivanja vode.

- Kad završite s odlivanjem vode, vratite čep na kraj creva i vratite ga nazad na mesto.

Ako s Vašim proizvodom nije dostavljeno crevo za hitne slučajeve, napravite sledeće kako je prikazano na slici dole:



- Stavite veliku kofu ispred filtera da biste primili vodu koja teče iz filtera.
- Otpustite filter pumpe (u smeru obrnutom od kazaljki na satu) dok voda ne počne da ističe iz njega. Usmerite vodu koja teče u kofu koju ste stavili ispred filtera. Prosutu vodu možete da pokupite krpom.
- Kad ne ostane ništa vode, okrećite filter pumpe dok ne bude potpuno slobodan i izvadite ga.
- Očistite sav talog u filteru, kao i vlakna oko propelera ako ih ima.
- Ako Vaš proizvod ima vodene raspršivače, pazite da stavite filter u kućište pumpe. Nikada ne gurajte filter dok ga vraćate u kućište. Stavite filter u kućište do kraja; inače iz kapice filtra može da ističe voda.

4- Zatvorite kapicu filtera.

Zatvorite kapicu filtera u dva dela na Vašem proizvodu pritiskom na pločicu na njoj.

Zatvorite kapicu filtera iz jednog dela na Vašem proizvodu stavljanjem pločice na njihove položaje i pritiskom na njen gornji deo.

6 Predlozi za otklanjanje problema

Problem	Razlog	Objašnjenje /Predlog
Program ne može da se uključi ili izabere.	Mašina se možda prebacila u režim samozaštite zbog problema infrastrukture (kao što su napon, pritisak vode, itd.).	Resetirajte Vašu mašinu pritiskom na taster "Start/Pauza/Opoziv" na 3 sekunde (vidite Opoziv programa)
Voda izlazi ispod mašine.	Moguće da postoji problem s crevima ili filterom pumpe..	Pazite da zaprivači creva za dovod vode stoje kako treba. Čvrsto stegnite crevo za odlivanje vode na slavinu. Pazite da je filter pumpe zatvoren do kraja.
Mašina je stala ubrzo nakon početka programa.	Mašina može da stane privremeno zbog pada napona.	Nastaviće s radom kad se napon bude vratio na normalni nivo.
Stalno vrši centrifugu. Preostalo vreme se ne računa.	Moguće da u mašini postoji neravnoteža s vešom.	Sistem za automatsku korekciju centrifuge se moguće aktivirao zbog neuravnotežene raspodele veša u bubnju. Veš u bubnju može da bude sakupljeno (sakupljen veš u kesi). Veš se treba ponovo preraspodeliti i ponovno uključiti centrifugu. Centrifuga ne radi kad veš nije raspodeljen ravnomerno u bubnju da bi se sprečilo oštećenje mašine i njene okoline.
Stalno pere. Preostalo vreme se ne računa.	U slučaju zaustavljanja odbrojavanja za vreme uzimanja vode: Tajmer neće odbrojavati dok mašina ne uzme dovoljnu količinu vode.	Mašina će čekati dok u njoj ne bude dovoljne količine vode da bi izbegla slabe rezultate pranja zbog nedostatka vode. Zatim će tajmer za počne s odbrojavanjem.
	U slučaju da se odbrojavanje zaustavi na zagrejanju: Vreme se neće odbrojavati dok se ne dostigne odabrana temperatura za program	
	U slučaju zaustavljenog odbrojavanja na centrifugi: Moguće da u mašini postoji neravnoteža s vešom.	Sistem za automatsku korekciju centrifuge se moguće aktivirao zbog neuravnotežene raspodele veša u bubnju. Veš u bubnju može da bude sakupljen (sakupljen veš u kesi). Veš treba da se ponovo preraspodeli i da se ponovo uključiti centrifuga. Centrifuga ne radi kad veš nije raspodeljen ravnomerno u bubnju da bi se sprečilo oštećenje mašine i njene okoline.

7 Specifikacije

Modeli	WML 15080 P	WML 15060 E	WML 15060 KL	WML 15050 KL	WML 15040 KL	WML 15080 DL	WML 15080 DB	WML 15100 DB	WML 15100 P
Maksimalni kapacitet suvog veša (kg)	5	5	5	5	5	5	5	5	5
Visina (cm)	84	84	84	84	84	84	84	84	84
Širina (cm)	60	60	60	60	60	60	60	60	60
Dubina (cm)	54	54	54	54	54	54	54	54	54
Neto težina (kg)	61	61	61	60	60	61	61	62	62
Napajanje (V/Hz)	230 V / 50hz								
Ukupni napon (A)	10	10	10	10	10	10	10	10	10
Ukupna snaga (W)	2300								
Ciklus ceđenja (maks. cyc/min)	800	600	600	500	400	800	800	1000	1000

Specifikacije na ovom uređaju mogu da se promene bez upozorenja da bi se poboljšao kvalitet proizvoda. Slike u ovom priručniku su shematske i možda ne odgovaraju u potpunosti Vašem proizvodu.

Vrednosti navedene na oznakama na mašini ili u pratećoj dokumentaciji su dobijene u laboratorijumu prema odgovarajućim standardima. Zavisno o uslovima rada i okoline uređaja, vrednosti mogu biti različite.



Ovaj proizvod nosi oznaku selektivnog razvrstavanja za odbačene električne i elektroničke uređaje (WEEE).

To znači da s proizvodom treba da se postupa prema Evropskoj direktivi 2002/96/EC da bi se reciklirao ili rastavio da bi se smanjio njegov uticaj na okolinu. Za ostale informacije, molimo da se javite Vašim lokalnim ili regionalnim vlastima.

Elektronski proizvodi koji nisu uključeni u proces selektivnog razvrstavanja su potencijalno opasni za okolinu i ljudsko zdravlje zbog prisutnosti štetnih materija.

Uključivanje isključivanje	Početak Pauza	Kraj 3* Reset	Pamuk	Sintetika	Vuna	Osjetljivo	Babycare	Sport	Kosulja	Ručno pranje
Intenzivni	Zadržavanja ispiranja	Brzo pranje	Brzo pranje	Jorgan	Lako glačanje	Dodatno ispiranje	Zadržka	Temperature	Bez zagrevanja	Hladno
Prepranje	Glavno pranje	Ispiranje	Pumpa	Centrifuga	Bez centrifuge	Vrata	Pranje	Kraj	Zaključavanje zbog djece	Oplamenjivač

1 Предупреждения

Общие правила безопасности

- Не устанавливайте машину на пол, покрытый ковром. В противном случае недостаточная вентиляция под днищем машины может привести к перегреву электрических деталей. Это может создать проблемы для работы стиральной машины.
- Если поврежден шнур питания или штепсельная вилка, для их ремонта следует обратиться в авторизованную сервисную службу.
- Надежно закрепляйте сливной шланг, чтобы предотвратить возможную протечку воды и обеспечить необходимый забор и слив воды машиной. Очень важно не допускать перегибов, зажатия или блокировки заливного и сливного шлангов при перемещении машины на место после ее установки или чистки.
- Конструкция стиральной машины предусматривает продолжение работы после перерыва в подаче электроэнергии. После восстановления подачи электроэнергии машина не возобновит выполнение программы. Для отмены программы нажмите кнопку «Пуск/Остановка/Отмена» в течение 3 секунд (см. раздел «Отмена программы»).
- При доставке машины в ней может оказаться небольшое количество воды. Это остаток воды после заводского процесса контроля качества, что вполне нормально. Это не вредно для машины.
- Некоторые неисправности, с которыми вы можете столкнуться, вызываются работой инфраструктуры. Перед обращением в авторизованную сервисную службу для отмены введенной в машину программы нажмите кнопку «Пуск/Остановка/Отмена» в течение 3 секунд.

Первое использование

- Выполните первый цикл стирки без загрузки белья с моющим средством по программе «Cottons 90°C» («Хлопок 90°C»).
- При установке машины убедитесь, что подсоединения к кранам холодной и горячей воды выполнены правильно.
- Если плавкий предохранитель или автоматический выключатель рассчитан на ток менее 16 ампер, обратитесь к квалифицированному электрику, чтобы установить предохранитель или автоматический выключатель на 16 ампер.
- При использовании с трансформатором или без него, убедитесь в наличии заземления, выполненного квалифицированным электриком. Наша компания не

несет ответственности за ущерб, вызванный использованием данного электроприбора без заземления.

- Храните упаковочный материал в недоступном для детей месте или утилизируйте его, сортировав в соответствии с правилами утилизации.

Использование по назначению

- Данное изделие предназначено для бытового применения.
- Машину можно использовать только для стирки и полоскания тканей с соответствующей маркировкой.

Правила техники безопасности

- Данный бытовой прибор следует подключить к розетке с заземлением, защищенной соответствующим предохранителем.
- Заливной и сливной шланги всегда должны быть надежно закреплены и не иметь повреждений.
- Перед включением машины надежно закрепите сливной шланг на раковине или ванне. Существует опасность получения ожогов, т.к. температура стирки может быть очень высокой!
- Не открывайте дверцу для загрузки белья и не извлекайте фильтр, если в барабане есть вода.
- Если машина не используется, отключайте ее от сети питания.
- Никогда не промывайте электроприбор водой из шланга! Существует опасность поражения электротоком!
- Никогда не прикасайтесь к вилке влажными руками. Не пользуйтесь машиной с повреждениями шнура питания или штепсельной вилки.
- В случае возникновения неисправностей, которые не удается устранить с помощью указаний, содержащихся в Руководстве по эксплуатации:
- Выключите машину, выньте вилку из розетки, перекройте кран подачи воды и обратитесь к авторизованному представителю по сервису. Чтобы узнать, как утилизировать машину, вы можете обратиться к местному представителю фирмы или в центр утилизации твердых отходов.

Если в вашем доме есть дети...

- Не допускайте детей к работающей машине. Не разрешайте им портить машину.
- Закрывайте дверцу для загрузки белья, если вы выходите из помещения, в котором установлена машина.

2 Установка

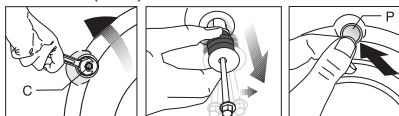
Удаление упаковочных креплений

Для удаления упаковочных креплений наклоните машину. Снимите упаковочные крепления, потянув за ленту.

Удаление транспортировочных креплений.

⚠ Перед эксплуатацией машины необходимо снять предохранительные транспортировочные болты. В противном случае машина может быть повреждена.

1. Гаечным ключом ослабьте болты так, чтобы они свободно вращались («С»)
2. Снимите предохранительные транспортировочные болты, осторожно поворачивая их.
3. Установите заглушки (находятся в пакете вместе с Руководством по эксплуатации) в отверстия на задней стенке. («Р»)



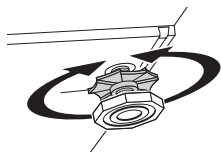
ⓘ Сохраните предохранительные транспортировочные болты в надежном месте для дальнейшего использования, если впоследствии придется транспортировать машину.

ⓘ Не перевозите машину, если не установлены предохранительные транспортировочные болты!

Регулировка ножек

⚠ Не пользуйтесь никакими инструментами для ослабления стопорных гаек. В противном случае их можно повредить.

1. Вручную ослабьте стопорные гайки на ножках.
2. Отрегулируйте их так, чтобы машина стояла ровно и устойчиво.
3. Важно: снова затяните все стопорные гайки.

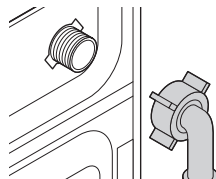


Подключение к водопроводной сети.

Важно :

- Необходимое давление воды в водопроводе для работы машины должно составлять 1-10 бар (0,1 - 1 МПа).
- Подсоедините специальные шланги, входящие в комплект поставки, к водоприемным патрубкам на машине.
- Во избежание протечки воды в местах соединения в комплект входят

резиновые прокладки (4 прокладки для моделей с двойной системой подачи воды и 2 прокладки для других моделей), установленные на шлангах. Эти прокладки следует установить на оба конца шланга в местах подсоединения к водопроводному крану и к машине. Прямой конец шланга с фильтром следует подсоединить к крану, а изогнутый конец шланга - к машине. Хорошо затяните гайки на шланге рукой; никогда не пользуйтесь для этого гаечным ключом.



- Модели с одним патрубком водоприемника не следует подключать к крану горячей воды.

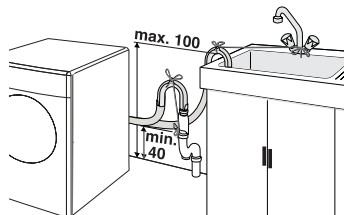
При установке машины на место после обслуживания или чистки не допускайте перегибов, зажатия и блокировки шлангов.

Подсоединение к сливу

Шланг слива воды можно повесить на край раковины или ванны. Сливной шланг следует прочно прикрепить к сливу, чтобы он не выпал из места крепления.

Важно:

- Конец сливного шланга следует прямо подсоединить к канализации или к раковине.
- Шланг необходимо закрепить на высоте минимум 40 см и максимум 100 см.
- Если шланг идет вверх после укладки на полу или близко к полу (на высоте менее 40 см от пола), слив воды затрудняется и белье может оставаться мокрым.



- Шланг следует вдвинуть в отверстие канализационного стока на глубину более 15 см. Если шланг слишком длинный, его можно укоротить.
- Максимальная длина удлиненных шлангов не должна превышать 3,2 м.

Подключение к электрической сети

Подключите машину к розетке с

заземлением, защищенной предохранителем соответствующей мощности.

Важно:

- Подключение должно осуществляться в соответствии с национальными стандартами.
- Напряжение и допустимые параметры предохранителей указаны в разделе «Технические характеристики».
- Напряжение в вашей сети должно соответствовать напряжению, указанному в спецификации.
- Запрещается подключение к сети с использованием удлинителей и колодок с несколькими гнездами.

⚠ Поврежденный шнур питания должен быть заменен квалифицированным электриком.

⚠ Пользоваться машиной с поврежденным шнуром запрещается! Существует опасность поражения электротоком!

Правильный объем загрузки

ⓘ Соблюдайте рекомендации, указанные в «Таблице выбора программ». Если машина перегружена, результаты стирки ухудшатся.

Дверца для загрузки

Во время выполнения программы дверца блокируется и загорается символ блокировки дверцы. Как только символ блокировки погаснет, дверцу можно открывать.

Моющие средства и кондиционеры

Распределитель моющих средств

Распределитель моющих средств имеет три отделения:

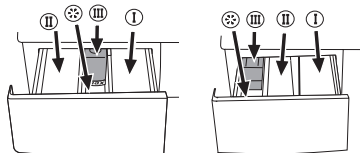
Распределитель моющих средств может быть двух типов в зависимости от модели вашей машины.

– (I) для предварительной стирки

– (II) для основной стирки

– (III) сифон

– (☼) для кондиционера



3 Подготовка к стирке

Подготовка одежды к стирке

Белье с металлическими элементами (например, бюстгалтеры, пряжки ремней и металлические пуговицы) может повредить машину. Удалите металлические детали или поместите такие изделия в мешок для стирки, наволочку и т.п.

- Рассортируйте белье по типу ткани, цвету, степени загрязнения и допустимой температуре стирки. Обязательно соблюдайте рекомендации, указанные на ярлыках одежды.
- Мелкие предметы одежды, такие как детские носки, нейлоновые чулки, положите в мешок для стирки белья, наволочку и т.п. Это также предотвратит их повреждение.
- Стирайте изделия со знаком «машинная стирка» или «ручная стирка» только по соответствующей программе.
- Не стирайте вместе цветное и белое белье. Новые вещи темного цвета из хлопка могут сильно полинять. Стирайте их отдельно.
- Используйте только те красители/преобразователи цвета и средства для удаления накипи, которые подходят для машинной стирки. Всегда следуйте инструкциям на упаковке.
- Стирайте брюки и деликатные изделия, вывернув их наизнанку.

Моющее средство, кондиционер и прочие средства для стирки

Перед включением программы стирки добавьте стиральный порошок и кондиционер. Никогда не открывайте контейнер для моющих средств во время выполнения программы стирки!

Если используется программа без предварительной стирки, нет необходимости добавлять в контейнер моющее средство для предварительной стирки (отделение № I).

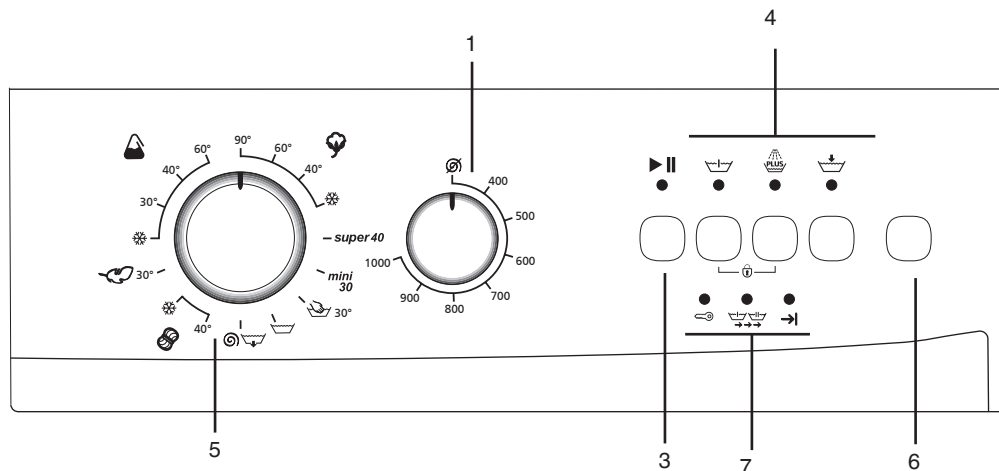
Количество моющего средства

Количество моющего средства зависит от количества белья, степени загрязнения и жесткости воды.

- Не превышайте рекомендации на упаковке моющего средства во избежание повышенного пенообразования, плохого полоскания, а также для экономии средств и, в конечном счете, для защиты окружающей среды.
- Никогда не превышайте отметку уровня (> max <); в противном случае средство для кондиционирования будет израсходовано без пользы.
- Не используйте жидкое моющее средство, если вы стираете с использованием функции отложенного времени.

4 Выбор программы и эксплуатация машины

Панель управления



1 - Кнопка регулировки скорости отжима*

2 - Кнопка регулировки температуры*

3 - Кнопка «Пуск/Остановка/Отмена»

4 - Клавиши дополнительных функций

5 - Ручка выбора программы

6 - Кнопка «Вкл./Выкл.»

7 - Индикаторы выполнения программы

8 - Индикатор защиты от детей*

* согласно модели машины

Включите машину

Вы можете подготовить машину к выбору программы нажатием кнопки «Вкл./Выкл.». Когда нажата кнопка «Вкл./Выкл.», загорается лампочка «Готово», указывающая, что дверца разблокирована. Для выключения машины еще раз нажмите кнопку «Вкл./Выкл.».

Выбор программы

Выберите соответствующую программу из таблицы программ и следующей таблицы температуры стирки в соответствии с типом, количеством и степенью загрязнения белья. Выберите нужную программу с помощью кнопки выбора программы.

i Каждая из основных программ включает в себя полный процесс стирки, в том числе стирку, полоскание и (при необходимости) отжим.

90°C	Нормально загрязненные, белые хлопчатобумажные и льняные ткани.
------	---

60°C	Нормально загрязненные, прочно окрашенные льняные, хлопчатобумажные или синтетические ткани, а также слабо загрязненные белые льняные ткани.
40°C-30°C- Стирка в холодной воде	Смешанные ткани, в том числе синтетические и шерстяные, а также деликатные предметы одежды.

i Программы ограничиваются наиболее высокой скоростью отжима, подходящей для определенного типа белья.

Основные программы

В зависимости от вида ткани имеются следующие основные программы стирки:

• Хлопок

С помощью этой программы вы можете стирать изделия из прочной ткани. Стирка вашего белья будет выполняться в режиме энергичной стирки в течение более продолжительного цикла.

• Синтетика

С помощью этой программы вы можете

стирать менее прочные изделия. По сравнению с программой «Хлопок» в процессе стирки используются более легкие движения и более короткий цикл стирки. Она рекомендуется для синтетических тканей (например, для рубашек, блуз, смешанных синтетических/хлопчатобумажных тканей и т.п.). Для штор и тюля рекомендуется программа «Синтетика 40» с функциями предварительной стирки и противосминаемости.

• Деликатные ткани

С помощью этой программы вы можете стирать изделия из деликатных тканей. По сравнению с программой «Синтетика» стирка производится более осторожными движениями и не предусматривает промежуточного отжима.

• Шерстяные изделия

С помощью этой программы вы можете стирать шерстяные ткани, предназначенные для машинной стирки. При стирке выбирайте температуру в соответствии с рекомендациями на этикетках одежды. Для шерстяных тканей рекомендуется использовать соответствующие моющие средства.

• Ручная стирка

С помощью этой программы вы можете стирать шерстяные/деликатные предметы одежды с этикеткой «не для машинной стирки», для которых рекомендуется ручная стирка. При этой программе стирка белья выполняется осторожными движениями, не повреждающими вашу одежду.

Дополнительные программы:

Для особых случаев имеются дополнительные программы:

i Дополнительные программы могут отличаться в зависимости от модели вашей машины.

• Супер

Эта программа стирает при температуре 40°C в течение более длительного периода времени и обеспечивает такой же результат, как при стирке в режиме «Хлопок 60°C» и, таким образом, экономит электроэнергию. Она подходит для одежды, для которой вы не можете использовать программу «Хлопок 60°C».

• Мини

Эта программа используется для быстрой стирки (30 минут) небольшого количества слабо загрязненных изделий из хлопка.

Специальные программы

В некоторых случаях вы можете выбрать любую из следующих программ:

• Полоскание

Эта программа используется, если вы хотите отдельно прополоскать или накрахмалить белье.

• Слив+Отжим

Эта программа осуществляет отжим белья с максимально возможной скоростью вращения, заданной по умолчанию.

i Для деликатной стирки следует снизить скорость отжима.

Выбор скорости отжима

На вашей машине можно выполнить отжим белья на максимальной скорости, используя ручку выбора скорости (в моделях, оснащенных ручкой выбора скорости отжима). С целью защиты одежды ваша машина отжимает белье со скоростью вращения не более 800 об./мин. в программах стирки синтетики, и не более 600 об./мин. в программе стирки шерсти. Кроме того, если вы хотите пропустить отжим и вынуть белье, поверните ручку выбора скорости в положение «без отжима».

В машинах, не оснащенных ручкой выбора скорости отжима, машина будет отжимать белье с максимальной скоростью, предусмотренной по умолчанию для выбранной программы.

Таблица программ и потребления

Программа		Максимальная загрузка (кг)	Длительность программы (~мин.)	Расход воды (л)	Потребление энергии (кВт/ч)	Предварительная стирка	Дополнительное полоскание	Полоскание и остановка с водой	Выбор скорости отжима	Без отжима	Отсутствие Жары
Хлопок	90	5	155	45	1.70	•	•	•	•	•	•
Хлопок	60**	5	145	49	0.95 ⁽¹⁾ 1.14 ⁽²⁾	•	•	•	•	•	•
Хлопок	40	5	150	49	0.65	•	•	•	•	•	•
Super	40	5	180	45	0.65				•	•	•
Синтетика	60	2.5	120	55	0.90	•	•	•	•	•	•
Синтетика	40	2.5	125	55	0.55	•	•	•	•	•	•
Деликатные ткани	30	2	85	60	0.40		•	•	•	•	•
Шерстяные ткани	40	1.5	75	60	0.40		•	•	•	•	•
Ручная стирка	30	1	55	50	0.21				•	•	•
Mini	30	2.5	30	40	0.16				•	•	•

(1) WML 15060 E - WML 15080 DB - WML 15080 P - WML 15100 P - WML 15100 DB

(2) WML 15060 KL - WML 15050 KL - WML 15040 KL - WML 15080 DL

* : Выбор осуществляется автоматически, отменить нельзя.

• : Имеется возможность выбора

** : Программа определения энергопотребления (EN 60456)

Расход воды и электроэнергии, а также длительность программы могут отличаться от значений, указанных в таблице, и зависят от давления воды, жесткости и температуры воды, температуры окружающей среды, типа и количества белья, использования дополнительных функций, а также колебаний напряжения в сети.

i Перечень дополнительных функций в таблице может отличаться в зависимости от модели вашей машины.

Дополнительные функции **Кнопки выбора дополнительных функций**

Перед запуском программы выберите нужные дополнительные функции.

i Кнопки выбора дополнительных функций могут отличаться в зависимости от модели вашей машины.

Выбор дополнительных функций

Если выбирается функция, которая не может работать вместе с функцией, выбранной ранее, тогда ранее выбранная функция отменяется, активной остается функция, выбранная последней.

Например: Если вы хотите выбрать вначале предварительную стирку, а затем режим быстрой стирки, предварительная стирка отменяется, а режим быстрой стирки остается активным.

Нельзя выбрать дополнительные функции, несовместимые с программой (см. «Таблицу выбора программ»).

Предварительная стирка

Предварительную стирку следует выполнять только для очень загрязненного белья. Без предварительной стирки экономится электроэнергия, вода, моющее средство и время. Предварительная стирка без моющего средства рекомендуется для тюля и штор.

Дополнительное полоскание

При помощи данной функции можно увеличить количество циклов полоскания. Таким образом, уменьшается риск раздражения чувствительной кожи остатками моющего средства на одежде.

Остановка с водой

Если вы не хотите вынимать белье сразу после программы стирки хлопка, синтетики, шерсти и деликатных тканей, вы можете оставить белье в машине в воде после последнего полоскания, нажав кнопку остановки с водой для предотвращения сминания белья. После этого вы можете отжать белье, нажав кнопку «Пуск/Остановка/Отмена», либо завершить программу, нажав на кнопку «Пуск/Остановка/Отмена» в течение 3 секунд.

- В машинах, оборудованных ручкой или кнопкой выбора скорости отжима, вы можете выполнить отжим, выбрав нужную скорость отжима, и нажав на кнопку «Пуск/Остановка/Отмена».
- В машинах, не оборудованных ручкой выбора скорости отжима, вы можете завершить программу без цикла отжима и слить воду, нажав кнопку «Пуск/Остановка/Отмена». Если вы хотите выполнить отжим белья, вы можете сделать это, выбрав программу «слив+отжим».

Уменьшение скорости отжима

Если вы хотите выполнить отжим белья со скоростью ниже максимальной, вы можете воспользоваться кнопкой уменьшения

скорости отжима. При нажатии кнопки уменьшения скорости, скорость отжима будет на уровне минимальных оборотов в минуту, указанных на панели.

Без отжима

Эту программу можно использовать, если вы не хотите отжимать белье по окончании программ стирки хлопка, синтетики, шерсти или деликатных тканей.

Стирка в холодной воде

Этой программой вы можете воспользоваться, если хотите выполнить стирку в холодной воде.

Пуск программы

Для начала выполнения программы нажмите кнопку «Пуск/Остановка/Отмена». Кнопка «Пуск/Остановка/Отмена» будет подсвечиваться, указывая на то, что программа начала работу. Дверца блокируется, и лампочка «Дверца» гаснет.

Ход выполнения программы

Ход выполнения программы отображается на индикаторе выполнения программы. В начале каждого цикла программы загорается соответствующая индикаторная лампочка, а индикатор выполненного цикла гаснет.

i Если машина не отжимает белье, программа, возможно, находится в режиме остановки с водой, или же включилась система автоматической коррекции отжима из-за неравномерного распределения белья в машине.

Изменение выбранных параметров после начала работы программы

Эту функцию можно использовать после того, как машина начала стирку различных групп тканей в одной закладке при более высокой или низкой температуре. Вам следует отменить выполняющуюся программу, чтобы изменить программу стирки

Например, нажмите и удерживайте в течение 3 секунд кнопку «Пуск/Остановка/Отмена» для отмены программы и выбора программы «Хлопок 40» вместо программы «Хлопок 60». Вращая ручку выбора программ, выберите программу «Хлопок 40». Для начала выполнения программы нажмите кнопку «Пуск/Остановка/Отмена».

Переключение машины в режим ожидания

Для переключения машины в режим ожидания одновременно нажмите кнопку «Пуск/Остановка/Отмена». Дополнительные функции можно отменить или выбрать в соответствии с циклом, который выполняет программа. Дверцу можно открыть только при соответствующем уровне воды. Открыв дверцу, можно добавить белье или вынуть его.

Блокировка от детей

Вы можете защитить бытовой прибор от детей с помощью блокировки. В этом случае нельзя изменить настройки в текущей программе.

Машина переключается в режим блокировки от детей одновременным нажатием кнопок 1-й и 3-й дополнительных функций слева в течение 3 секунд. Лампочка 1-й дополнительной функции будет постоянно мигать. Для отключения блокировки от детей, нажмите те же кнопки в течение 3 секунд.

Завершение программы путем ее отмены

Для отмены выбранной программы нажмите кнопку «Пуск/Остановка/Отмена» в течение 3 секунд. Машина начинает слив воды. Загораются лампочки «Стирка» и «Программа завершена». По окончании процесса слива лампочки «Пуск/Остановка/Отмена» и «Стирка» погаснут, а лампочка «Дверца» начнет мигать. Индикатор «Дверца» загорится постоянным светом, когда дверцу можно будет открыть.

Если отменить программу в середине процесса, загорятся лампочки «Стирка» и «Программа завершена». Машина может не более 3 раз слить и залить воду, чтобы охладить белье и завершить процесс слива воды. По завершении процесса слива лампочка «Стирка» погаснет, загорится лампочка «Программа завершена», а лампочка «Дверца» будет постоянно мигать, пока дверца не будет разблокирована.

Завершение программы

Когда программа завершится, на индикаторе выполнения программы загорится лампочка «Программа завершена». Дверца разблокируется 2 минутами позднее, лампочки «Программа завершена» и «Дверца» будут гореть постоянным светом. Теперь машина готова к выполнению следующей программы.

Если нажать одну из кнопок, когда машина завершила программу или изменить положение ручки выбора программ, лампочка «Программа завершена» погаснет, и только лампочка «Дверца» будет продолжать гореть. Если дверца еще заблокирована, лампочка «Дверца» будет мигать, пока она не будет разблокирована.

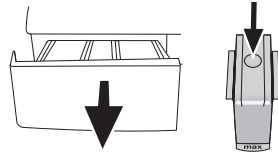
Для выключения машины нажмите кнопку «Вкл./Выкл.».

5 Обслуживание и чистка

Выдвижной распределитель моющих средств

Удалите остатки порошка в распределителе. Для этого:

1. Нажмите на точку, указанную пунктиром, на сифоне, и потяните на себя, пока контейнер не будет извлечен из машины.

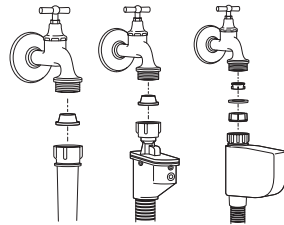


1. Если в отсеке для кондиционера начинает собираться смесь воды и кондиционирующего средства, превышающая нормальный объем, сифон следует очистить.
2. Промойте выдвижной распределитель и сифон в раковине с обильным количеством теплой воды.
3. После чистки установите распределитель на место. Проверьте, чтобы сифон находился в первоначальном положении.

Фильтры подачи воды

Фильтры находятся на конце каждого впускного патрубку для воды на задней стенке машины, а также на конце каждого заливного шланга, в месте подсоединения к водопроводному крану. Эти фильтры предотвращают попадание в машину посторонних веществ и грязи из воды. По мере загрязнения фильтры следует очищать.

- Закройте краны.



- Снимите гайки заливных шлангов для очистки поверхностей фильтров во впускных патрубках соответствующей щеткой.
- Если фильтры сильно загрязнены, их можно вытащить плоскогубцами и почистить.
- Извлеките фильтры из прямых концов заливных водяных шлангов вместе с прокладками и тщательно промойте под струей воды.
- Аккуратно установите прокладки и фильтры на место и затяните гайки шлангов вручную.

Слив остатка воды и чистка фильтра насоса

Ваша машина оснащена фильтрующей системой, обеспечивающей очистку сливаемой воды и продлевающей срок службы насоса, путем предотвращения попадания в крыльчатку насоса твердых предметов, таких как пуговицы, монеты и волокон ткани, во время слива воды от стирки.

- Если машине не удается выполнить слив, возможно, засорен фильтр насоса. Фильтр следует чистить раз в 2 года или при каждом засорении. Для чистки фильтра насоса следует слить воду.

Кроме того, воду следует полностью сливать в следующих случаях:

- перед транспортировкой машины (например, при переезде);
- если существует опасность заморозания.

Для чистки загрязненного фильтра и слива воды:

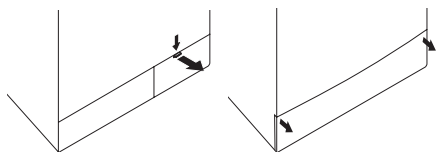
1- Выньте вилку из розетки для отключения машины от сети.

⚠ В машине может находиться вода, нагретая до 90°C. Поэтому, во избежание ожога, фильтр следует чистить только после того, как вода внутри охладится.

2- Снимите крышку фильтра. Крышка фильтра может состоять из одной или двух частей, в зависимости от модели вашей машины.

Если она состоит из двух частей, нажмите на выступ крышки фильтра вниз и извлеките ее, потянув на себя.

Если она состоит из одной части, возьмите ее с двух сторон и снимите крышку, потянув к себе.

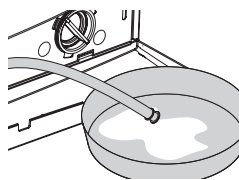


3- Некоторые наши модели машин снабжены аварийным сливным шлангом. На других машинах такой шланг отсутствует.

Если ваша машина оснащена аварийным сливным шлангом, выполните следующие действия, как показано на рисунке ниже:

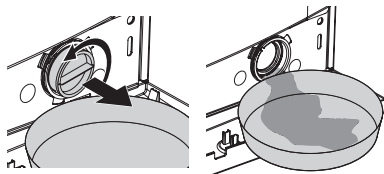
- Достаньте сливной шланг насоса из отсека.
- Поместите вместительную емкость под конец шланга. Слейте воду в емкость, вынув пробку на конце шланга. Если объем воды превышает емкость контейнера, закройте шланг пробкой,

слейте воду из емкости, после чего возобновите процесс слива.



- По завершении слива воды закройте конец шланга пробкой и уложите шланг обратно на место.

Если ваша машина не оснащена аварийным сливным шлангом, выполните следующие действия, как показано на рисунке ниже:



- Для слива воды из фильтра установите вместительную емкость перед фильтром.
- Ослабьте фильтр насоса (против часовой стрелки), пока вода не начнет поступать через отверстие. Направьте поток воды в установленный перед фильтром контейнер. Пролитую воду можно собрать впитывающей тряпкой.
- Когда воды не останется, выверните фильтр насоса, пока он полностью не освободится, и извлеките его.
- Очистите внутреннюю часть фильтра от осадков, а также пространство вокруг крыльчатки насоса в случае попадания волокон.
- Если ваша машина имеет струйную систему, убедитесь в том, что фильтр установлен на место в корпусе насоса. Не прилагайте чрезмерных усилий при установке фильтра в корпус. Фильтр должен быть полностью вдвинут в корпус, в противном случае вода может протекать через крышку фильтра.

4- Закройте крышку фильтра.

Закройте двухкомпонентную крышку фильтра машины, нажав на ее выступ.

Закройте неразъемную крышку фильтра машины, установив нижние выступы в соответствующие положения, и нажав на нижнюю часть крышки.

6 Рекомендации по устранению неисправностей

Неисправность	Причина	Объяснение / Рекомендация
Невозможно включить или выбрать программу.	Возможно, машина переключилась в режим самозащиты из-за неисправности инфраструктуры (напр., напряжение сети, давление воды и т.п.).	Выполните сброс, нажав кнопку «Пуск/Остановка/Отмена» в течение 3 секунд (см. раздел «Отмена программы»)
Протечка воды под днищем машины.	Возможны неисправности шлангов или фильтра насоса.	Проверьте надежность установки прокладок в заливных шлангах. Плотно подсоедините шланг к крану. Убедитесь, что фильтр насоса полностью закрыт.
Машина остановилась вскоре после запуска программы.	Машина может временно остановиться из-за падения напряжения в сети.	Она возобновит работу после возврата напряжения на нормальный уровень.
Машина постоянно выполняет отжим. Отсутствует обратный отсчет оставшегося времени.	Возможно, в машине неравномерно распределено белье.	Возможно, включилась система автоматической коррекции отжима из-за неравномерного распределения белья в барабане. Возможно, белье в барабане запуталось (собралось в мешок). Белье следует перераспределить и снова запустить отжим. Если белье в барабане распределено неравномерно, отжим не производится, чтобы не повредить машину и окружающие предметы.
Машина непрерывно выполняет стирку. Отсутствует обратный отсчет оставшегося времени.	В случае остановки обратного отсчета при заливке воды: Таймер не начнет обратный отсчет, пока в машину не будет залито достаточное количество воды.	Машина будет ожидать, пока не наберется достаточное количество воды, чтобы избежать плохих результатов стирки из-за недостатка воды. Затем таймер начнет обратный отсчет.
	В случае остановки обратного отсчета на стадии нагрева воды: Обратный отсчет не начнется, пока не будет достигнута температура, выбранная для программы.	
	В случае остановки обратного отсчета на стадии отжима: Возможно, в машине неравномерно распределено белье.	Возможно, включилась система автоматической коррекции отжима из-за неравномерного распределения белья в барабане. Возможно, белье в барабане запуталось (собралось в мешок). Белье следует перераспределить и снова запустить отжим. Если белье в барабане распределено неравномерно, отжим не производится, чтобы не повредить машину и окружающие предметы.

7 Технические характеристики

Модели	WML 15080 P	WML 15080 E	WML 15060 KL	WML 15050 KL	WML 15040 KL	WML 15080 DL	WML 15080 DB	WML 15100 DB	WML 15100 P
Максимальная вместимость белья для стирки (кг).	5	5	5	5	5	5	5	5	5
Высота (см)	84	84	84	84	84	84	84	84	84
Ширина (см)	60	60	60	60	60	60	60	60	60
Глубина (см)	54	54	54	54	54	54	54	54	54
Вес нетто (кг).	61	61	61	60	60	61	61	62	62
Электропитание (В/Гц).	230 V / 50hz								
Потребляемый ток (А)	10	10	10	10	10	10	10	10	10
Мощность (Вт)	2300								
Цикл отжима (макс об./мин.)	800	600	600	500	400	800	800	1000	1000

Технические характеристики данной машины могут изменяться без предварительного уведомления в целях повышения качества изделия. Рисунки в данном руководстве являются схематичными и могут не полностью соответствовать вашему изделию.

Значения, указанные на этикетках машины и в сопроводительной документации, получены в лабораторных условиях согласно соответствующим стандартам. В зависимости от условий эксплуатации и окружающей среды данные значения могут изменяться.



На данное изделие нанесен символ избирательной сортировки для отходов электрического и электронного оборудования (WEEE).

Это значит, что с данным изделием следует обращаться в соответствии с Европейской Директивой 2002/96/ЕС с целью его переработки или разборки для уменьшения отрицательного воздействия на окружающую среду. За дополнительной информацией обратитесь в местные или региональные органы власти.

Электронная техника, не включенная в процесс избирательной сортировки отходов, представляет потенциальную опасность для окружающей среды и здоровья людей из-за наличия в ней опасных веществ.

Вкл./Выкл	Пуск Остановка	Отмена	Хлопок	Синтетика	Шерсть	Деликатный	Babycare	Sport	рубашка	Ручная стирка
Интенсивный	Слив	Экспресс	Экспресс	теплое одеяло	Защита от сминания	Дополнительное полоскание	Задержка времени	Температура	Без подогрева	Холодная вода
Замачивание	Основная стирка	Полоскание	Слив	Отжим	Без отжима	Дверца	Стирка	завершение	Блокировка доступа	Ополаскиватель